

Hovedstadens Letbane I/S Årsrapport 2018



Indhold

| | | | |
|--|-----------|---|-----------|
| Ledelsesberetning | 05 | Virksomhedsledelse | 23 |
| Forord | 05 | Compliance og CSR-rapport | 24 |
| | | God selskabsledelse | 24 |
| Hovedtal for Hovedstadens Letbane | 06 | Samfundsansvar | 24 |
| | | Ansatte | 25 |
| Resultat og forventninger | 08 | Hovedstadens Letbanes bestyrelse | 26 |
| Årets resultat | 08 | Deltagelse på bestyrelsesmøder | 29 |
| Egenkapitalens udvikling | 09 | Forhenværende bestyrelsesmedlemmer | 30 |
| Kapitalforhold og langtidsøkonomi | 10 | Hovedstadens Letbanes direktion | 31 |
| Investering i letbane | 11 | | |
| Risikostyring | 14 | Årsregnskab | 35 |
| | | Regnskabspraksis | 36 |
| Godkendelse af projekt | 15 | Resultatopgørelse | 39 |
| Ændringer i projektet | 16 | Balance | 40 |
| | | Egenkapitalsopgørelse | 42 |
| Status på arbejdet med letbanen | 18 | Pengestrømsopgørelse | 44 |
| Projektkommunikation | 20 | Noter | 45 |
| Ledningsomlægning | 20 | | |
| Ekspropriationsforretninger | 20 | Påtegninger | 59 |
| Trafikale udfordringer | 21 | Ledelsespåtegning | 59 |
| Sikkerhed på rette spor | 22 | De uafhængige revisorers revisionspåtegning | 60 |
| | | Bilag til ledelsesberetningen | 65 |
| | | Langtidsbudget | 66 |

Hovedstadens Letbane I/S
 Metrovej 5
 2300 København S
 CVR-nummer: 36032499

T +45 7242 4500
 E info@dinletbane.dk

Læs mere om Hovedstadens Letbane
 på dinletbane.dk

Layout, e-Types
 Tryk, GraphicUnit ApS
 ISBN-nummer: 978-87-92378-37-8



På Glostrup Station kører letbanen ned og vender i en sløjfe, så der bliver let adgang til at skifte til tog eller bus.



Visualisering: Gottlieb Paludan Architects

Ledelsesberetning

Forord

2018 var året, hvor letbaneprojektet blev endeligt godkendt i ejerkredsen, så Hovedstadens Letbane kunne underskrive kontrakter med de fem vindende entreprenører samt drifts- og vedligeholdelsesoperatøren på letbaneprojektet; Aarsleff, CG Jensen, M.J. Eriksson, Siemens og Aarsleff Rail samt Metro Service. Kontrakterne blev underskrevet i marts, og herefter tog entreprenørerne fat på at udarbejde det detaljerede design for den 28 kilometer lange letbane og de 29 stationer, som strækker sig mellem Lyngby i nord og Ishøj i syd.

Mens det detaljerede design var under udarbejdelse, blev det forberedende arbejde med omlægning af ledninger synligt flere steder langs strækningen på Ring 3.

Efter sommerferien rullede de første anlægsmaskiner ind på det kommende kontrol- og vedligeholdelsescenter, og de første grønne anlægsskilte, som signalerer, at her arbejdes der på Hovedstadens Letbane, blev synlige i gadebilledet.

Sideløbende med de forberedende arbejder og anlægsaktiviteterne har Hovedstadens Letbane været i dialog med hundredevis af borgere langs strækningen. Kommunale borgermøder, ekspropriationsforretninger med berørte naboer og dialog med pressen har øget den offentlige bevidsthed om, at der er en letbane på vej på Ring 3.

Ved årsskiftet 2018/19 trådte staten ud af Hovedstadens Letbane, ligesom staten har gjort på de to andre letbaneprojekter i Aarhus og Odense. Staten fastholder dog det forudsatte tilskud til projektet.

I begyndelsen af 2018 blev også tidsplanen for letbaneprojektet revideret, således at åbningstidspunktet blev rykket fra 2024 til 2025. Den reviderede tidsplan skyldtes bl.a., at en række ekspropriationsdage måtte aflyses og placeres på et senere tidspunkt i projektet som følge af en forlænget proces for ejergodkendelse af letbanen.

Udbuddet af anlægs- og driftskontrakterne for letbanen viste i 2018, at de samlede anlægskostninger var forhøjet med 725 mio. kroner. Selskabets bestyrelse besluttede i den sammenhæng at foretage en renteafdækning af op til to tredjedele af selskabets forudsatte realiserede nettogæld. Renteafdækningen nedbragte selskabets finansieringsomkostninger med ca. 1 mia. kr., hvorfor det ikke var nødvendigt at anvende midler fra den afsatte korrektionsreserve til at dække de højere anlægskostninger.

Tak til alle samarbejdspartnere og ansatte.

God læselyst.

Jakob Thomsen
Bestyrelsesformand

Henrik Plougmann Olsen
Administrerende direktør

Hovedtal for Hovedstadens Letbane

Investeringer (mio. kr.)

Anlægsomkostninger

5.726

Budget (2018-priser)

Driftsrelaterede anlægsinvesteringer

1.478

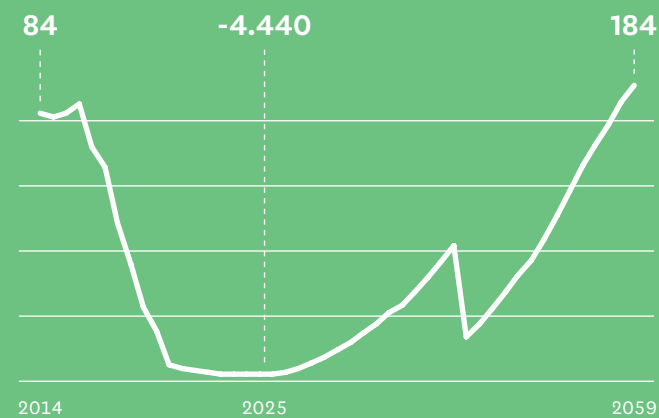
Budget (2018-priser)

I alt

7.204

Samlet budget (inkl. korrektionstillæg
2018-priser)

Langtidsbudget (mio. kr.)



Letbanen kører hvert
5. minut i dagtimerne
og hvert 10. minut om
aftenen og om søndagen.

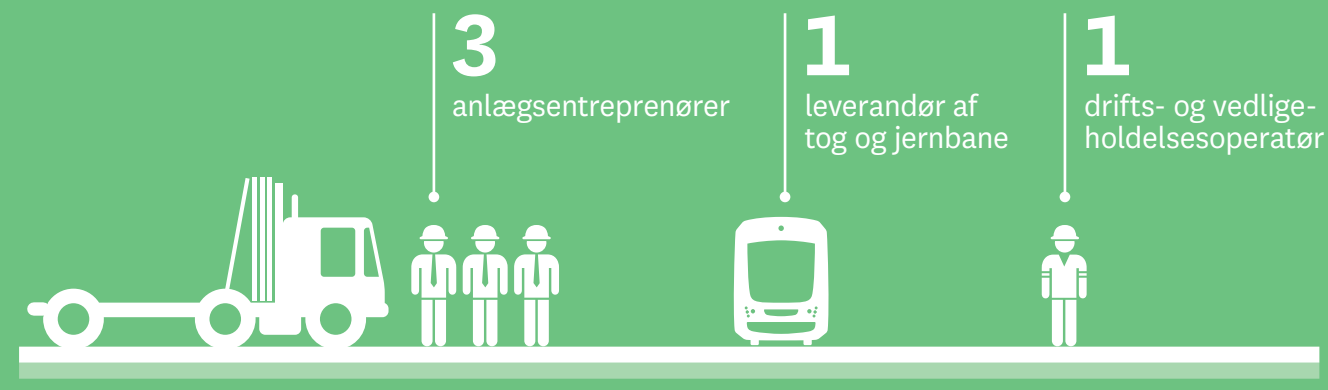


Letbanen får **29 stationer**
på 28 kilometer. Der er
indkøbt to ekstra tog, så
nu 29 tog skal betjene
strækningen.

29

Kontraktindgåelse

Hovedstadens Letbane kunne i 2018 underskrive kontrakter med:

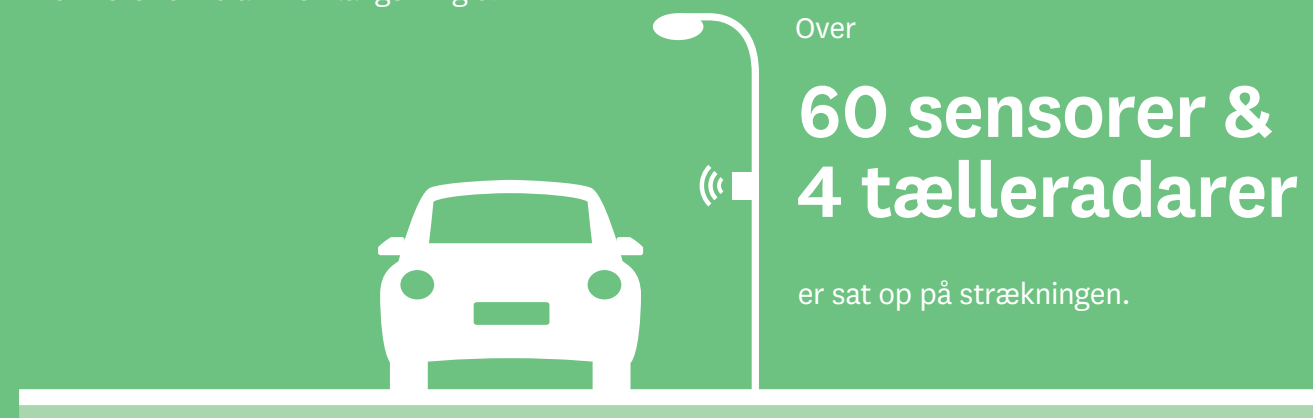


Der kan være ca. **260 passagerer** i et letbanetog.
Det svarer til ca. fire bybusser.



Trafikken overvåges

Hovedstadens Letbane overvåger og
informerer om trafikken langs Ring 3.



Resultat og forventninger



Resultatet for 2018 har været i overensstemmelse med forventningerne.

Årets resultat

Hovedstadens Letbane får først passagerindtægter, når banen åbner.

I de første år vil selskabets regnskaber derfor udvise et underskud, som kommer af, at der foretages meget store investeringer i anlægget af banen, mens der ikke er indtægter fra passagerer.

Selskabets økonomi er planlagt efter denne metode, som også kendes fra Storebæltsbroen, Øresundsbroen, Københavns Metro og Femern Bælt-forbindelsen.

Resultatet for 2018 har været i overensstemmelse med forventningerne.

Årets regnskabsmæssige resultat udgør, som planlagt, et underskud på 4,5 mia. kr. for 2018 og er dels påvirket af hensættelse til anlæg af letbane, dels af markedsværdireguleringer af lån og renteaftaler.

Hensættelsen udgør 4,0 mia. kr. og er en konsekvens af, at selskabet i marts 2018 har indgået kontrakter vedrørende de store anlægsarbejder for letbane på Ring 3, hvorved selskabet har fået en forpligtelse til at gennemføre projektet – og dermed betalingerne. Markedsværdireguleringen kan henføres til selskabets finansielle aftaler om renteafdækning og udgør en udgift på 75 mio. kr. som følge af, at renten er faldet fra indgåelse af aftalerne til ultimo 2018. Reguleringen er alene en regnskabsmæssig registrering som følge af, at gældsforpligtelserne værdiansættes til dagsværdi. Reguleringen har ikke nogen likviditetsmæssig virkning set i lyset af, at aftalerne forventes fastholdt til deres udløb.

Egenkapitalens udvikling

Hovedstadens Letbane I/S blev stiftet den 19. juni 2014. Staten ved Transport-, Bygnings- og Boligministeriet, Region Hovedstaden og Lyngby-Taarbæk Kommune, Gladsaxe Kommune, Herlev Kommune, Rødovre Kommune, Glostrup Kommune, Albertslund Kommune, Brøndby Kommune, Høje-Taastrup Kommune, Hvidovre Kommune, Vallensbæk Kommune og Ishøj Kommune har i forbindelse med stiftelsen indskudt 3,5 mia. kr. Selskabets regnskabsmæssige underskud på 4,5 mia. kr. er fragået egenkapitalen, der ultimo 2018, som planlagt, er negativ og udgør -1,1 mia. kr.

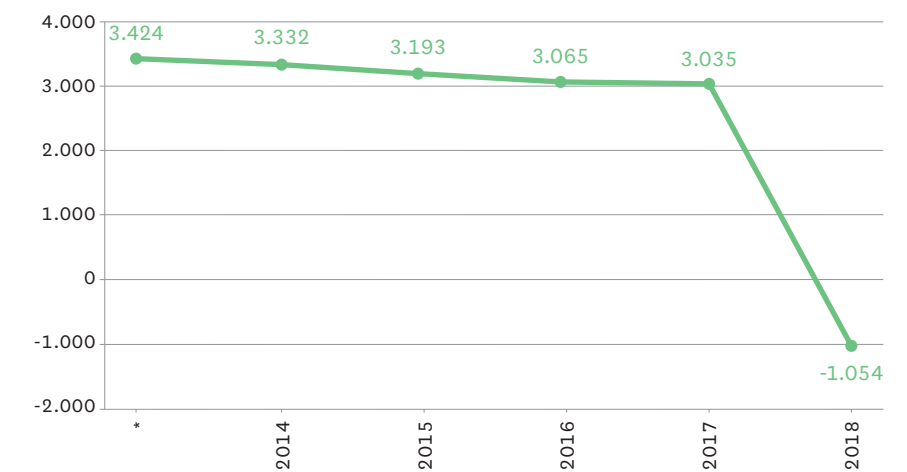
Selskabets korrigerede egenkapital, hvor der er korrigeret for markedsværdireguleringer, er negativ og udgør -1,0 mia. kr. ultimo 2018. Markedsværdireguleringen har medført en regnskabsmæssig udgift på 75 mio. kr.

Nedgangen i egenkapitalen er i overensstemmelse med forventningerne og forudsætningerne i forbindelse med stiftelse af selskabet. Som konsekvens af at selskabet i marts 2018 har indgået kontrakter vedrørende de store anlægsarbejder, har selskabet i 2018 skulle optage en forpligtelse i regnskabet svarende til den negative værdi af pengestrømmene fra projektet. Denne påvirker driftsresultatet markant i 2018, ligesom den indskudte egenkapital er blevet disponeret som følge heraf.

Hovedstadens Letbane I/S er et interessentskab, hvor ejerne hæfter 100 pct. for selskabet. En eventuel negativ egenkapital i selskabet ville således ikke i sig selv medføre behov for yderligere indskud fra ejerne, når Hovedstadens Letbane I/S fortsat vil kunne servicere sin gæld som planlagt.

Egenkapital

(mio. kr.)



*Åbningsbalance 1. jan. 2014

Kapitalforhold og langtidsoekonomi

Hovedstadens Letbane I/S har udarbejdet et opdateret langtidsbudget i december 2018. Langtidsbudgettet viser forventningerne til den langsigtede økonomiske udvikling i selskabet. Langtidsbudgettet viser, at selskabets nettogæld forventes at nå sit maksimum i 2025 på ca. 4,4 mia. kr. (i løbende priser). Gælden forventes at være tilbagebetalt i 2059, hvilket er i overensstemmelse med tidligere forventninger.

Selskabet har opbygget en renteeksponering, så dele af de fremtidige renteomkostninger fastlåses. Dette er sket ved, at selskabet har indgået finansielle aftaler om renteafdækning, hvorved renten for en stor del af den forventede maksimale gæld er blevet aftalt. Aftalerne er indgået med henblik på at øge budgetsikkerheden i selskabets langsigtede økonomi.

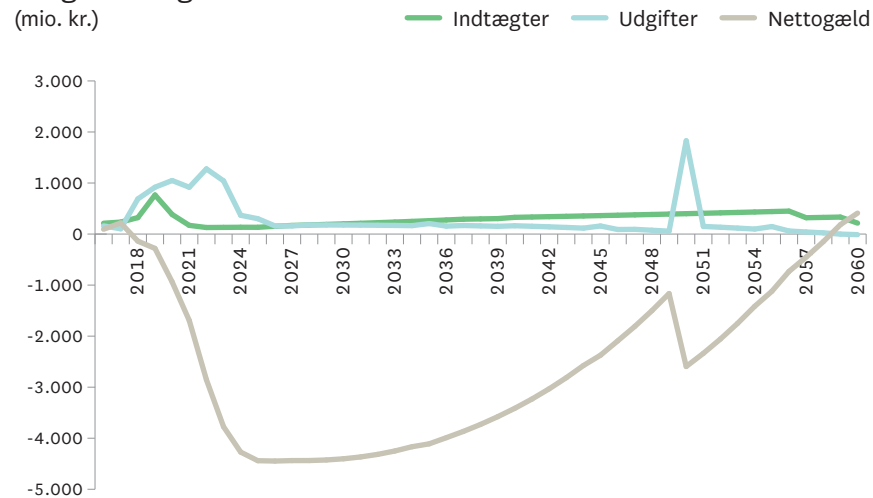
Hvert år fastsættes en finansstrategi, der skal sikre en hensigtsmæssig finansforvaltning, som minimerer de langsigtede

finansieringsomkostninger under hensyntagen til finansielle risici. Finansforvaltningen inden for den af bestyrelsen fastsatte strategi varetages af Sund & Bælt Partner. Dette er forudsat og beskrevet i stiftelsesgrundlaget for Hovedstadens Letbane.

Ejerne hæfter som interessenter direkte, ubetinget og solidarisk for alle selskabets forpligtelser, herunder de lån som selskabet har optaget. Ud over de vilkår der generelt kan opnås på kapitalmarkedet, har selskabet mulighed for at optage såkaldte genudlån i Danmarks Nationalbank. Med genudlån forstås et direkte lån fra Danmarks Nationalbank til selskabet baseret på en konkret statsobligation og med samme vilkår, som obligationen sælges til på markedet.

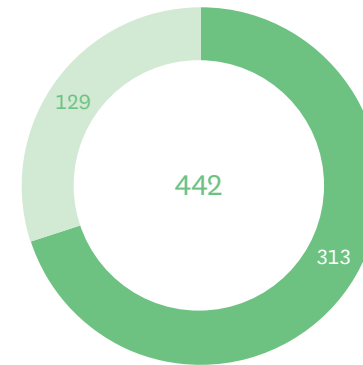
Selskabet har ved udgangen af 2018 en samlet låneoptagelse på 350 mio. kr. nominelt. Lånet er optaget som genudlån i Danmarks Nationalbank. Selskabets samlede langfristede gældsforpligtelser ultimo 2018 udgør netto 877 mio. kr.

Langtidsbudget (mio. kr.)

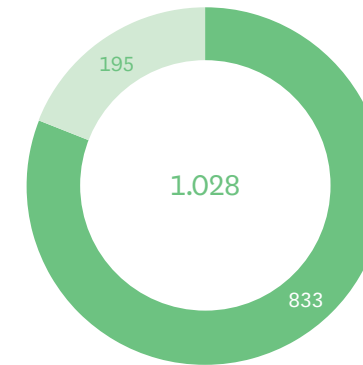


Note: Budgetmæssigt er der i 2050 forudsat reinvesteringer i rullende materiel, mekaniske og elektriske installationer jf. selskabets langtidsbudget (bilag til ledelsesberetning)

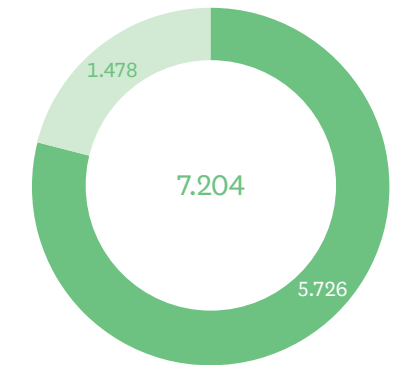
Investering i 2018 (mio. kr.)



Investering pr. 31. dec. 2018 (mio. kr.)



Samlet budget (2018-priser) (mio. kr.)



● Anlægsomkostninger ● Driftsrelaterede anlægsinvesteringer

Investering i letbane

Der er i 2018 foretaget investeringer i anlæg af letbane på 442 mio. kr., heraf 313 mio. kr. vedrørende anlægsomkostninger og 129 mio. kr. vedrørende driftsrelaterede anlægsinvesteringer.

Den regnskabsmæssige værdi af letbanen er i balancen opgjort til 0 kr. Dette som følge af at investeringen i letbanen ikke fuldt ud vil blive genindvundet ved fremtidige indtægter i form af passagerindtægter, hvorfor anlæggets opførelse også kræver indskud fra ejerne mv. og derfor løbende nedskrives til anlæggets forventede genindvindingsværdi under hensyntagen til de

planlagte anlægsinvesteringer. Den foretagne hensættelse er i overensstemmelse med forventningerne.

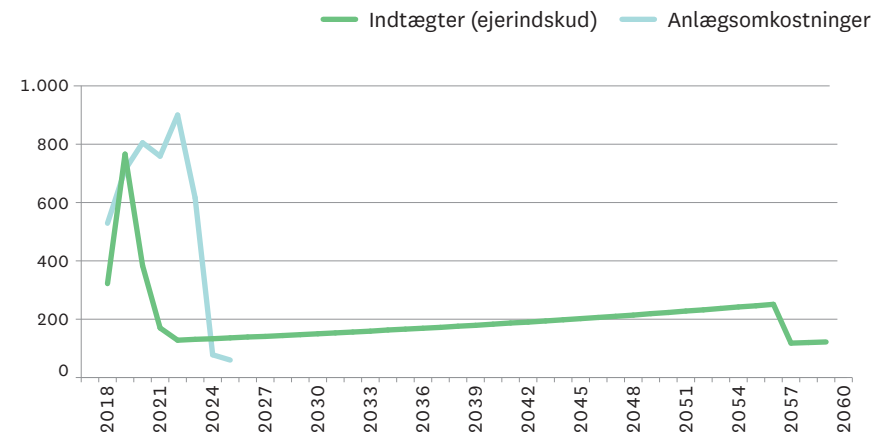
Hensættelsen er baseret på et skøn over værdien af letbanen ud fra de forudsætninger, som selskabet har anvendt i det gældende langtidsbudget og forventningerne til det fremtidige renteniveau (diskonteringsfaktor).

Som led i stiftelsen har selskabets ejere foretaget indskud til finansiering af anlægsomkostningerne. Staten ved Transport-, Bygnings- og Boligministeriet finansierer ca. 1,4 mia. kr. og Region Hovedstaden og de 11 involverede kommuner de resterende ca. 2,1 mia. kr. Tidspunkterne for indbetalingen af de respektive indskud er ved stiftelsen fastlagt i betalingsaftaler med de enkelte ejere.

Ejerne har i forbindelse med finansieringen af anlægsomkostningerne reserveret 30

pct. korrektionstillæg i henhold til Ny Anlægsbudgettering. Det samlede korrektionstillæg udgør 1.026 mio. kr. (2013-priser). Ejerne har i forbindelse med godkendelse af det økonomiske grundlag for indgåelse af de store kontrakter på letbanen i marts 2018 frigivet 10 pct. af korrektionstillægget på 342 mio. kr. (2013-priser). Det resterende korrektionstillæg på 684 mio. kr. (2013-priser) er budgetmæssigt bundet, således at træk på dette kun vil kunne ske efter forelæggelse for ejerne.

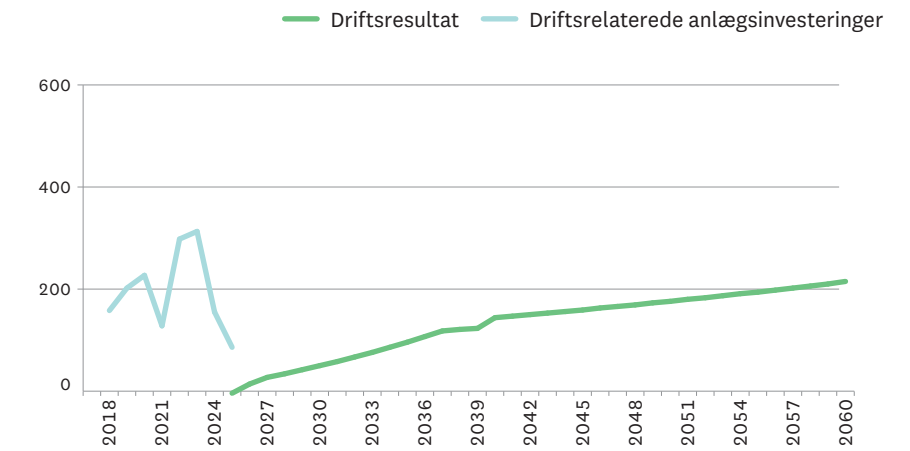
Tidsmæssig forskydning mellem anlægsomkostninger og indtægter (ejerindskud) (mio. kr.)



De driftsrelaterede anlægsinvesteringer omfatter investering til anskaffelse af letbanetog, et kontrol- og vedligeholdelsescenter, prøvedrift, strategiske reservedele og reinvesterings. De driftsrelaterede anlægsinvesteringer er finansieret af Region Hovedstaden og de 11 involverede kommuner

ved, at de, når letbanen sættes i drift, foretager årlige indbetalinger til en samlet værdi af ca. 1 mia. kr. i perioden frem til lånenes udløb samt ved et forventet driftsoverskud til en værdi af i alt ca. 0,3 mia. kr.

Tidsmæssig forskydning mellem driftsrelaterede anlægsomkostninger og indtægter (mio. kr.)



Det fremgår af tabellerne, at såvel selskabets anlægsomkostninger som de driftsrelaterede anlægsinvesteringer forventes afholdt i perioden til og med 2025, mens den tilhørende finansiering, dels fra ejerne i form af afdrag på ejerindskud og driftstilskud, dels fra passagerindtægterne fra driften af letbanen, forventes at tilgå

selskabet ved årlige indbetalinger. I perioden indtil disse indbetalinger har betalt for den samlede letbane, finansieres differencen gennem lånoptagelse. Med udgangspunkt i det gældende langtidsbudget, der indgår som bilag til ledelsesberetningen, forventer selskabet, at lånene vil være fuldt afdraget i 2059.

Hoved- og nøgletal 2018

| Alle tal i mio. kr. | 2014 | 2015 | 2016 | 2017 | 2018 |
|------------------------------------|---------|---------|---------|---------|----------|
| Resultat før af- og nedskrivninger | -1,8 | -2,0 | -2,3 | -2,5 | -3,2 |
| Nedskrivninger og hensættelser | -90,3 | -204,6 | -158,3 | -99,3 | -4.479,4 |
| Resultat før finansielle poster | -92,1 | -206,6 | -160,6 | -101,8 | -4.482,6 |
| Årets resultat | -92,1 | -140,2 | -128,0 | -30,4 | -4.466,3 |
| Balancesum | 3.740 | 3.725 | 4.004,3 | 3.923,7 | 3.903,9 |
| Årets investering i letbane | 90,3 | 208,0 | 160,6 | 101,8 | 441,9 |
| Egenkapital | 3.332,0 | 3.193,0 | 3.065,3 | 3.034,9 | -1.054,2 |
| Korrigeret egenkapital | 3.332,0 | 3.193,0 | 3.065,3 | 3.034,9 | -978,8 |
| Soliditetsgrad | 89 % | 86 % | 77 % | 77 % | -27 % |
| Korrigeret soliditetsgrad | 89 % | 86 % | 77 % | 77 % | -25 % |

Note: Nøgletal
Soliditetsgrad = Kapitalindestående ultimo x 100/samlede aktiver.

Korrigeret soliditetsgrad = Kapitalindestående ekskl. markedsværdireguleringen x 100/samlede aktiver.

Risikostyring

De risici, selskabet er eksponeret over for, bliver kortlagt gennem selskabets risikostyringsaktiviteter. Det er målet for selskabets risikostyring, at risici både på tværs af organisationen og lokalt i organisationen systematisk kortlægges. Dette gør selskabet i stand til at få et billede af den samlede risikoeksponering og dermed håndtere risici på den mest hensigtsmæssige måde.

Systematisk afrapportering

Risici rapporteres på forskellige niveauer. Til enhver risiko er der udpeget en risikoejer, der sikrer, at risici forebygges, håndteres og rapporteres under de enkelte fagområder. Dette sikrer en høj faglighed i rapporteringen. Selskabet arbejder målrettet med at sikre systematik i risikostyringen på tværs af alle selskabets aktiviteter. For letbaneprojektet er der opbygget en særlig proces for risikostyring. Denne proces involverer entreprenører under anlægsarbejdet og sikrer derved, at risici håndteres, hvor det er mest hensigtsmæssigt.

Risici rapporteres til selskabets ledelse, der vurderer forslag til ændringer i den aktuelle risikoeksponering fra alle selskabets aktiviteter. Selskabets ledelse vurderer de indkomne forslag og sikrer, at risici løbende håndteres og bedømmes ensartet med hensyn til sandsynlighed og konsekvens på tværs af organisationen. Selskabets ledelse udarbejder på det grundlag en bruttoliste og en aktuell risikoliste, der indeholder selskabets samlede risikoeksponering.

Direktionen forelægger kvartalsvis en risikorapport til bestyrelsens i Hovedstadens Letbane. På kvartalsmøder med selskabets ejere rapporterer selskabet om risikoeksponering ud fra bestyrelsens behandling af risikorapporten.

Godkendelse af projektet

Mandag den 12. marts 2018 godkendte staten, Region Hovedstaden og de 11 letbanekommuner, at Hovedstadens Letbane kunne underskrive kontrakter med de fem vindende entreprenører og bede dem om at gå i gang med arbejdet på letbanen.

Letbanen skal anlægges af de tre entreprenører Aarsleff, CG Jensen og M.J. Eriksson. Transportsystemet (tog og jernbaneinfrastruktur) leveres af Siemens og Aarsleff Rail, og drift og vedligehold skal varetages af Metro Service i samarbejde med togleverandøren.

Kortet på side 17 viser, hvilke entreprenører der arbejder på de forskellige dele af letbanestrækningen mellem Ishøj og Lundtofte.

Siemens leverer 29 tog af mærket Avenio, som i dag kører i Haag og München. Hvert tog består af fire vogne og har plads til ca. 260 passagerer. De nye letbanetog bliver ca. 2,65 meter brede, ca. 37 meter lange og ca. 3,5 meter høje. Togene kan køre 80 km/t, men vil i praksis køre højst 70 km/t på strækningen mellem Lyngby og Ishøj. Letbanetoget forsynes med strøm via en køreledning, og toget vil for det meste køre i sit eget spor, et såkaldt tracé. I vejkryds og enkelte andre steder kommer det til at køre blandet med den øvrige trafik.

“

For letbaneprojektet er der opbygget en særlig proces for risikostyring.

Her ses en visualisering af den kommende station Gladsaxevej, som ligger ved udviklingsområdet "Tobaksbyen" i Gladsaxe Kommune. Visualisering: Gottlieb Paludan Architects



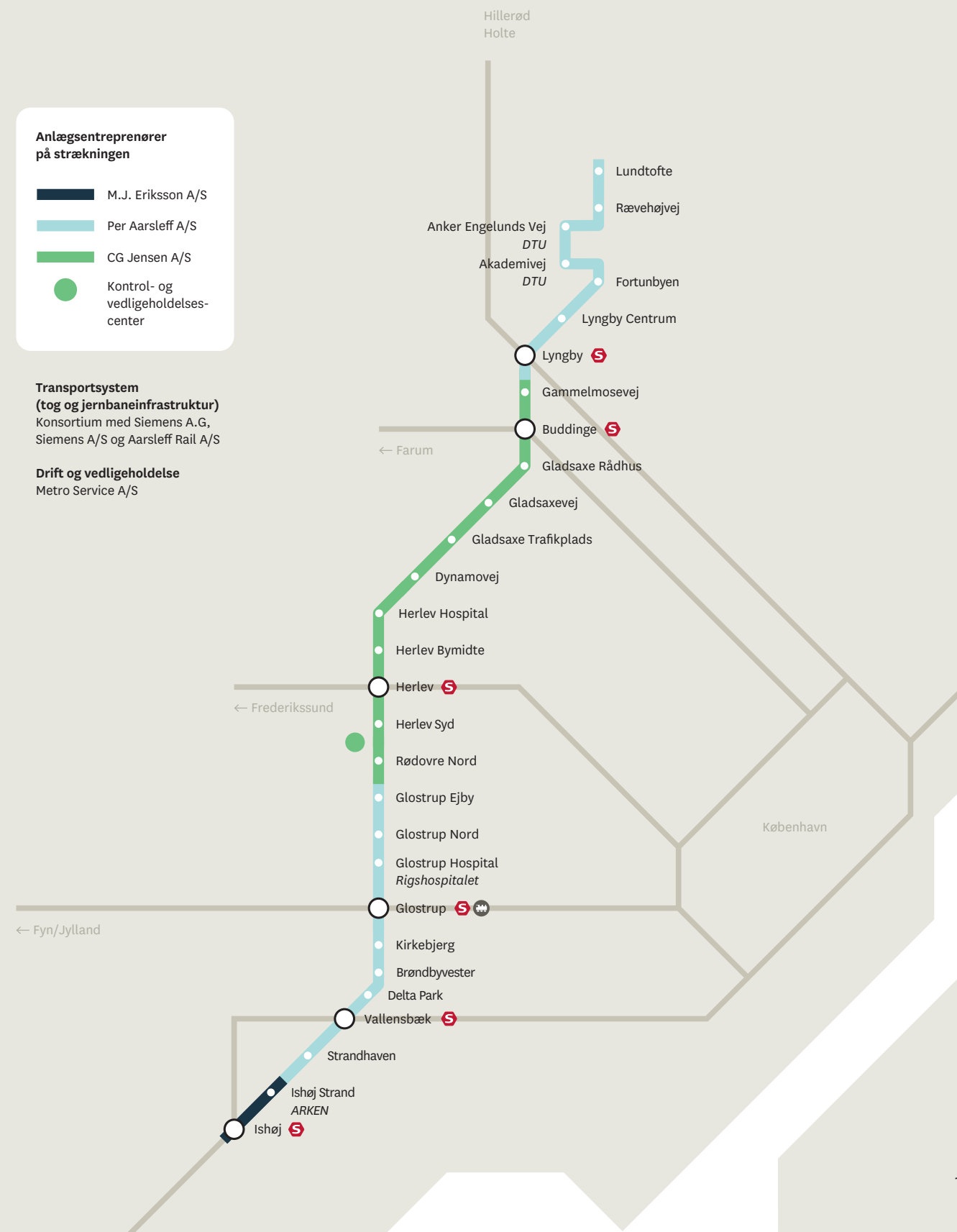
Ændringer i projektet

På baggrund af udbuddet af anlægs- og driftskontrakterne for letbanen blev de samlede anlægsomkostninger forhøjet med 725 mio. kr. (2017-priser). Selskabets bestyrelse besluttede samtidig at foretage en renteafdækning af op til to tredjedele af selskabets forudsatte realiserede nettogæld med henblik på at minimere selskabets finansielle risiko. Renteafdækningen nedbragte selskabets finansieringsomkostninger med ca. 1 mia. kr. (2017-priser), hvorfor det ikke var nødvendigt at anvende midler fra den afsatte korrektionsreserve til at dække de højere anlægsomkostninger.

I februar 2018 meddelte transport-, bygnings- og boligministeren interessenterne i Hovedstadens Letbane I/S, at staten – efter drøftelse i forligskredsen – trækker sig ud af Hovedstadens Letbane I/S. I den forbindelse blev tidsplanen for letbaneprojektet revideret, således at åbningstidspunktet blev rykket fra 2024 til 2025. Den reviderede tidsplan skyldtes bl.a., at en række ekspropriationsdage måtte aflyses og placeres på et senere tidspunkt i projektet som følge af en forlænget proces for ejer-godkendelsen af letbanen. De økonomiske konsekvenser af den reviderede tidsplan resulterede i samlede ekstraomkostninger til entreprenørerne på 140 mio. kr. Disse omkostninger blev ligesom de forhøjede

anlægsomkostninger finansieret af renteafdækningen. Som følge af statens udtræden er bestyrelsessammensætningen i Hovedstadens Letbane ligeledes ændret. Fremadrettet består bestyrelsen således af tre regionale bestyrelsesmedlemmer, tre kommunale bestyrelsesmedlemmer og op til tre øvrige medlemmer. Der er fortsat én formand og to næstformænd.

Bestyrelsen godkendte i november 2018 indkøbet af yderligere to tog til i alt ca. 45 mio. kr. (2017-priser). De to ekstra tog vil generelt give mulighed for en mere robust drift af letbanen samt forbedre mulighederne for at genoprette driften efter en eventuel unormal driftssituation. Endelig vil de to ekstra tog betyde bedre arbejdsforhold for togførerne, der vil have bedre mulighed for pauser, når togene vender i Ishøj og Lundtofte.



Status på arbejdet med letbanen

2019–22

Ekspropriationer, ledningsomlægninger og anlægsarbejde

2023–24

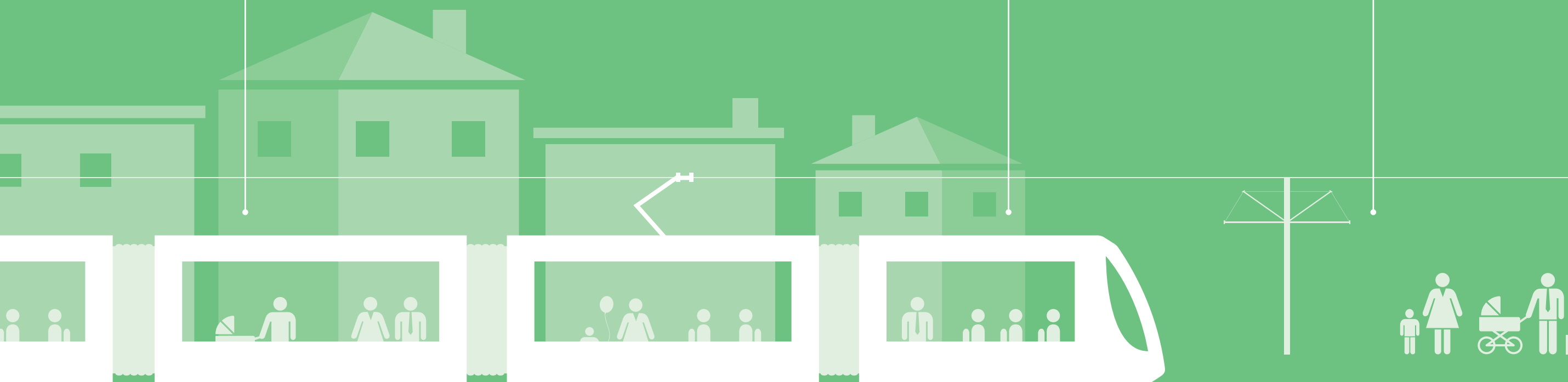
Testkørsel

2025

Åbning af letbanen for passagerer

Tidsplan for anlægsarbejdet

Hovedstadens Letbane samarbejder med entreprenørerne på letbanen om en detaljeret tidsplan for anlægsarbejdet. Forventningen er, at tidsplanen er klar i løbet af 1. halvår 2019.



“
I 2018 modtog Hovedstadens Letbane knap 500 henvendelser fra offentligheden.

Projektkommunikation

Letbanens kommunikationsstrategi har til formål at sikre en relevant, ensartet og imødekomende kommunikation, dialog og samarbejde med omgivelserne under anlægsarbejdet. Målgrupperne skal opleve, at selskabets kommunikation er retvisende og relevant, så de kan indrette deres hverdag derefter.

I 2018 modtog Hovedstadens Letbane knap 500 henvendelser fra offentligheden. Henvendelserne omhandlede en lang række forskellige emner vedrørende både drift og anlæg af letbanen, ligesom en stor del af henvendelserne omhandlede detaljerede spørgsmål til linjeføringen og spørgsmål om ekspropriationer. Ydermere blev der i 2018 afholdt to møder med Letbanens Borgerpanel, ligesom Hovedstadens Letbane i årets løb har deltaget i en række borger- og informationsmøder.

Selskabet har i løbet af 2018 udarbejdet forskellige materialer og kommunikationsleverancer til brug for kommunikationen om letbanen. Hovedparten af materialet kan tilgås af ejerne på letbanens nye kommunikationsportal, der blev lanceret i sommeren 2018. På den måde kan letbanens ejere altid følge med i, hvad der kommunikeres ud om letbaneprojektet.

Ledningsomlægninger

En væsentlig del af letbaneprojektet er ledningsomlægninger. For at gøre plads til letbanen skal der således omlægges et større antal forsyningsledninger i jorden. Det drejer sig bl.a. om el-, gas-, vand- og afløbsledninger, som alle skal omlægges af ledningsejerne selv. Omkring 50 ledningsejere skal i gang med at omlægge ledninger langs den 28 kilometer lange letbanestrækning.

I 2018 gik arbejdet med at omlægge ledningerne i gang. Der er derfor blevet fjernet belægninger, gravet og lagt nye rørføringer. På kontrol- og vedligeholdelsescenterets grund er der udført en større omlægning af Vestforbrændings store fjernvarmeledning. Det er vigtigt for projektet, at naboerne til letbanen oplever færrest mulige gener i forbindelse med anlægsarbejdet. Alle forsyninger bliver derfor opretholdt under ledningsomlægningerne, så virksomheder, handlende og borgerne ikke kommer til at mangle f.eks. strøm eller varme.

Ekspropriationsforretninger

For at få plads til letbanen og udvidelsen af Ring 3 er det nødvendigt for Hovedstadens Letbane at overtage en række ejendomme og delarealer gennem ekspropriation. Efter ejerkredsens godkendelse af letbaneprojektet har Hovedstadens Letbane gennem den ordinære ekspropriationsproces gennemført ekspropriationer i hhv. Glostrup, Gladsaxe, Lyngby-Taarbæk, Rødovre, Herlev og Brøndby kommuner. Frem til udgangen af 2018 er der blevet gennemført ekspropriation på i alt ca. 180 ejendomme. Der har været særligt fokus på at gennemføre ekspropriation på de ejendomme, hvor der er tale om tidskritiske aktiviteter såsom nedrivninger og komplicerede ledningsomlægninger. Det er forventningen, at et tilsvarende antal ejendomme vil blive eksproprieret i 2019, og at ekspropriationerne til anlægget af letbanen vil blive afsluttet i løbet af 2020.



I 2018 begyndte arbejdet med at etablere en fodgængertunnel under S-togslinjen ved Buddinge Station.



I Brøndby begyndte arbejdet med at bygge en ny stibro over København-Ringsted-banen.

Trafikale udfordringer

Etableringen af letbanen kan ikke undgå at påvirke mange trafikanter på langs og tværs af strækningen. I efteråret 2018 begyndte de første trafikomlægninger, der mærkbart påvirkede trafikken. Det var især bilister på vejene omkring letbanens kommende kontrol- og vedligeholdelsescenter ved Vestforbrænding i Glostrup, der som følge af ledningsarbejder og brorenovering oplevede mere trængsel end normalt i myldretiderne. På denne strækning kører der knapt 20.000 biler i døgnet. På langs af Ring 3 kører ca. 30.000 bilister i døgnet, mens ca. 300.000 bilister krydser Ring 3 hver dag.

Hovedstadens Letbane har indkøbt rejsetidsmålesystemet City Sense, som gør det muligt at måle bilisternes rejsetider på langs og på tværs af Ring 3. Over 60 sensorer og 4 tælleradere er sat op langs vejene i området, hvor de kan indsamle data fra bilisters mobiltelefoner eller andre enheder med Bluetooth eller Wi-Fi-signalet slået til. På den måde kan Hovedstadens Letbane løbende overvåge trafikken afvikling, i takt med at anlægsarbejdet skrider frem.

I september 2018 indgik Vejdirektoratet og Hovedstadens Letbane en aftale om, at data fra City Sense overføres i realtid til Vejdirektoratets kort på trafikinfo.dk. Siden medio november 2018 har data fra City Sense derudover kunne anvendes til at styrke grundlaget for aktuel trafikinformation til de mange bilister på vejnettet omkring Ring 3, ligesom også Lyngby som noget nyt kan vises med reeltidsdata på trafikinfo.dk.



Det var også året, hvor de første ledningsomlægninger gik i gang langs Ring 3. Hovedstadens Letbane har udarbejdet skabeloner til skilte og breve til ledningsejerne. Her ses skilte i Glostrup.

“
På langs af Ring 3 kører ca. 30.000 bilister i døgnet, mens ca. 300.000 bilister krydser Ring 3 hver dag.

“ Sikkerhed skal være en integreret del af Hovedstadens Letbanes arbejde.

Sikkerhed på rette spor

Hovedstadens Letbanes har en sikkerhedsvision, Sikkerhed på rette spor. Sikkerhed skal være en integreret del af Hovedstadens Letbanes arbejde, og selskabet vil med visionen sikre, at alle, der arbejder i selskabet og på selskabets projekter, kan arbejde sikkert og uden skader hver dag.

I kraft af sikkerhedsvisionen har selskabet i 2018 arbejdet på at afklare roller og ansvarsområder i forhold til at varetage hensynet til sikkerhed i de forskellige byggefaglige funktioner. Ydermere har selskabet lanceret et omfattende uddannelsesforløb i sikkerhed, Safety Academy.

Formålet med Safety Academy er, at medarbejdere og entreprenører gennem workshops og træningsforløb får øget fokus på egen og kollegaers sikkerhed og udvikler en række færdigheder, som vurderes at være

centrale for en god sikkerhedsperformance. Safety Academy er startet i andet halvår af 2018 og løber videre i 2019. I 2018 har alle selskabets medarbejdere været igennem akademiets grundmodul, og cirka 30 medarbejdere har derudover været igennem modulet i interventionstræning. I 2018 har ledelsen i Hovedstadens Letbane og ledelsen hos letbaneentreprenørerne, som en del af sikkerhedsvisionen, besøgt igangværende byggepladser, der af entreprenørerne er udpeget som forbilledlige i forhold til sikkerhed.

Når det gælder den fremtidige sikkerhed for letbanens passagerer, personale og omgivende trafik, har dette været i fokus allerede ved udformningen af letbanen og vil fortsat være en væsentlig del af letbaneprojektet, som i sidste ende skal sikkerhedsgodkendes af Trafik-, Bygge- og Boligstyrelsen, før letbanen kan få lov til at køre med passagerer.



Virksomhedsledelse

Hovedstadens Letbane I/S, på daværende tidspunkt Ring 3 Letbane I/S, er stiftet i juni 2014 med hjemmel i Lov nr. 165 af 26. februar 2014. Hovedstadens Letbane varetager både drift og anlæg af letbanen langs Ring 3. Lov om letbane på Ring 3 blev den 26. maj 2016 ændret til også at være en anlægslov. Anlægsloven blev fremsat på baggrund af VVM-redegørelsen og dispositionsforslaget for Hovedstadens Letbane. I 2018 blev loven ændret på baggrund af statens udtræden.

Hovedstadens Letbane ejes fra 2019 og frem af Region Hovedstaden og 11 kommuner: Ishøj Kommune, Vallensbæk Kommune, Hvidovre Kommune, Albertslund Kommune, Brøndby Kommune, Rødovre Kommune, Høje-Taastrup Kommune, Herlev Kommune, Gladsaxe Kommune, Glostrup Kommune og Lyngby-Taarbæk Kommune.

I henhold til den ændrede letbanelov står det kommuner og region frit for at sammensætte en bestyrelse i Hovedstadens Letbane. På det ekstraordinære interessentskabsmøde d. 22. februar 2019 har kommunerne og Region Hovedstaden således udpeget en bestyrelse bestående af 9 medlemmer til udpegning – 3 kommunale medlemmer indstillet af kommunerne, 3 regionale medlemmer udpeget af regionen og 3 øvrige medlemmer. De tre øvrige medlemmer af bestyrelsen er udpeget i fællesskab af regionen og Borgmesterforum, som består af de 11 kommuner.

I 2018 er der afholdt 8 møder i bestyrelsen, 1 bestyrelsesseminar, 1 interessentskabsmøde samt 3 kvartalsmøder for Hovedstadens Letbanes interessenter.

I overensstemmelse med Hovedstadens Letbanes vedtægter sender bestyrelsen kvartalsrapporter til interessenterne (inkl. staten som tilskudsmyndighed) efter hvert regnskabsmæssigt kvartal, og efterfølgende afholdes kvartalsmøde mellem ejerne og bestyrelsens formandskab, hvor staten kan deltage som observatør. Kvartalsrapporterne er offentligt tilgængelige på dinletbane.dk.

De 11 kommuner har ved stiftelsen af Hovedstadens Letbane indgået en ejerftale vedrørende etablering af et Borgmesterforum. Borgmesterforum koordinerer kommunernes valg af repræsentanter til bestyrelsen samt forbereder kommunernes deltagelse på kvartalsmøder, interessentskabsmødet og bestyrelsesmøder. Kommunerne udgør dermed tilsammen én interessent modsvarende regionen. Der er i 2018 afholdt 7 møder i Borgmesterforum.

Hovedstadens Letbane deler organisation med Metroselskabet, og i henhold til lovgivningen stiller Metroselskabet de nødvendige medarbejdere og øvrige ressourcer til rådighed for varetagelse af Hovedstadens Letbanes virksomhed, herunder til udførelse af finansierings-, administrations-, projekterings- og udbuds- og kontraktopgaver vedrørende letbanen på Ring 3. Hovedstadens Letbane betaler Metroselskabet for at varetage de nævnte opgaver baseret på kostpris i henhold til bekendtgørelse nr. 279 af 25/03/14.

Compliance og CSR-rapport

Hovedstadens Letbane fremlagde sammen med årsregnskabet for 2018 en compliance-test for god selskabsledelse såvel som en CSR-rapport vedrørende samfundsansvar.

God selskabsledelse

Hovedstadens Letbane kortlagde de dokumenter, som udgør reguleringen af Hovedstadens Letbanes selskabsledelse, og foretog på baggrund heraf en compliance-test af disse op imod de krav og anbefalinger, der er til god selskabsledelse, i forhold til Statens ejerskabspolitik 2015 og Anbefalinger for god Selskabsledelse fra Komiteen for God Selskabsledelse, som blev revideret i 2018. Formålet med compliance-testen var at få udpeget de områder, hvor der var mulighed for forbedringer.

Den generelle konklusion af compliance-testen for god selskabsledelse var, at selskabets ledelsesdokumenter er i compliance.

Selskabsdokumenterne er til rådighed på selskabets hjemmeside dinletbane.dk.

Samfundsansvar

Hovedstadens Letbane har udarbejdet selskabets CSR-rapport for 2018, der synliggør Hovedstadens Letbanes arbejde med CSR og fremtidige ambitioner for, hvor selskabet ønsker at bevæge sig hen på området. Medio 2016 tiltrådte Hovedstadens Letbane FN Global Compact, og afrapportering på samfundsansvar i henhold til Årsregnskabslovens § 99a, stk. 7, fremgår i Hovedstadens Letbanes CSR-rapport 2018. Hovedstadens Letbanes CSR-rapport er tilgængelig på dinletbane.dk.



Ansatte

I henhold til Lov om Hovedstadens Letbane er der kun én ansat i selskabet, nemlig den administrerende direktør, der er den til enhver tid siddende administrerende direktør i Metroselskabet I/S.

Metroselskabet I/S stiller i henhold til loven de nødvendige medarbejdere og øvrige ressourcer til rådighed for varetagelse af Hovedstadens Letbanes virksomhed, som beskrevet ovenfor.

Letbanens ressourcetræk i forhold til Metroselskabets medarbejdere svarer til ca. 24 årsværk. Endvidere er der omkring 180 rådgivere tilknyttet – og ofte placeret i – selskabets hovedkontor samt omkring 130 mere løst tilknyttede rådgivere, der arbejder fra andre steder i Danmark og fra forskellige steder i verden.

Kønsfordelingen blandt alle medarbejdere i Metroselskabet I/S er 41 pct. kvinder og 59 pct. mænd.

Metroselskabets ledelse inklusiv direktørgruppen består af 41 pct. kvinder og 59 pct. mænd, mens direktørgruppen alene består af 60 pct. kvinder og 40 pct. mænd.

Hovedstadens Letbanes bestyrelse består af 78 pct. mænd og 22 pct. kvinder. Bestyrelsen udpeges af selskabets ejere.

Medarbejderstaben, der er beskæftiget på letbaneprojektet, har en bred uddannelsesmæssig sammensætning. Dette indbefatter bl.a. ingeniører med mange forskellige fagretninger, landinspektører, geologer, arkitekter og dataloger samt en række samfundsvidenskabelige kandidater. Der er behov for videnstunge ressourcer, og derfor er der også beskæftiget en lang række højt specialiserede medarbejdere inden for arbejdet med eksempelvis beton, elektriske installationer og sikkerhed samt miljø, risiko og arbejdsmiljø.

Her ses en visualisering af det kommende kontrol- og vedligeholdelsescenter, som skal ligge i Glostrup Kommune. Visualisering: BBP Arkitekter

“

Den generelle konklusion af compliance-testen for god selskabsledelse var, at selskabets ledelsesdokumenter er i compliance.

Hovedstadens Letbanes bestyrelse



Jakob Thomasen
Bestyrelsesformand
Tiltrådt den 12. marts 2019

Udpeget af Borgmesterforum og Region Hovedstaden
Administrerende direktør og stifter, JBT Consult IVS
Fødselsår: 1962
Vederlag 2018: 0 kr.

Tillidshverv:

- Bestyrelsesformand, DHI Group
- Bestyrelsesformand, ESVAGT A/S
- Bestyrelsesformand, RelyOn Nutec (tidl. Falck Safety Services)
- Bestyrelsesmedlem, Lundin Petroleum, Sverige
- Bestyrelsesmedlem, Københavns Universitet
- Formand, Hempel CoaST Research Center Advisory Board, DTU



Trine Græse
Næstformand
Tiltrådt den 24. august 2017

Formand for Borgmesterforum
Udpeget af Borgmesterforum
Borgmester, Gladsaxe Kommune
Fødselsår: 1961
Vederlag 2018: 200.000 kr.

Tillidshverv:

- Formand for LOOP CITY
- Medlem af bestyrelsen for Vestforbrænding I/S
- Medlem af bestyrelsen for NOVAFOS Holding A/S
- Medlem af Miljø- og Forsyningsudvalget i Kommunernes Landsforening



Finn Rudaizky
Næstformand
Tiltrådt den 1. februar 2017

Udpeget af Region Hovedstaden
Regionsrådsmedlem, Region Hovedstaden
Medlem af Borgerrepræsentationen, Københavns Kommune
Fødselsår: 1942
Vederlag 2018: 200.000 kr.

Tillidshverv:

- Medlem af Sundhedsudvalget, Region Hovedstaden
- Medlem af Socialudvalget, Københavns Kommune



Martin Geertsen
Bestyrelsesmedlem
Tiltrådt den 22. februar 2019

Udpeget af Region Hovedstaden
Regionsrådsmedlem, Region Hovedstaden
Fødselsår: 1970
Vederlag 2018: 0 kr.

Tillidshverv:

- Venstres politiske leder i Regionsrådet
- Medlem af Forretningsudvalget, Region Hovedstaden
- Medlem af Trafikudvalget, Region Hovedstaden



Birgitte Brinch Madsen
Bestyrelsesmedlem
Tiltrådt den 10. november 2016
Fratrådt den 31. december 2018
Genudpeget den 12. marts 2019

Udpeget af Borgmesterforum og Region Hovedstaden
Direktør
Fødselsår: 1963
Vederlag 2018: 300.000 kr.

Tillidshverv:

- Bestyrelsesformand i Oreco A/S
- Bestyrelsesformand i RUM A/S
- Bestyrelsesformand i Intech International A/S
- Bestyrelsesmedlem i Metroselskabet
- Bestyrelsesmedlem i Investeringsforeningen Danske Invest og tilhørende fonde
- Bestyrelsesmedlem i Nordsøfonden
- Bestyrelsesmedlem i DEIF A/S
- Bestyrelsesmedlem i Orbicon A/S
- Bestyrelsesmedlem i EUDP
- Bestyrelsesmedlem i Holte Fjernvarme



Leo Larsen
Bestyrelsesmedlem
Tiltrådt den 12. marts 2019

Udpeget af Borgmesterforum og Region Hovedstaden
Fødselsår: 1946
Vederlag 2018: 0 kr.

Tillidshverv:

- Formand for alle selskaber, BIOFOS A/S
- Formand for alle selskaber, HOFOR A/S
- Næstformand, Børn, Unge og Sorg | Det Nationale Sorgcenter

**Jens Mandrup****Bestyrelsesmedlem**

Tiltrådt den 1. januar 2018

Udpeget af Region Hovedstaden
Ejer, CopenHistory
Regionsrådsmedlem, Region Hovedstaden
Fødselsår: 1977
Vederlag 2018: 100.000 kr.

Tillidshverv:

- Formand for Trafikudvalget, Region Hovedstaden

**Simon Pihl Sørensen****Bestyrelsesmedlem**

Tiltrådt den 22. februar 2019

Udpeget af Borgmesterforum
Viceborgmester,
Lyngby-Taarbæk Kommune
Fødselsår: 1966
Vederlag 2018: 0 kr.

Tillidshverv:

- Formand for Byplanudvalget
- Medlem af Økonomiudvalget

**Henrik Rasmussen****Bestyrelsesmedlem**

Tiltrådt den 1. januar 2018

Udpeget af Borgmesterforum
Borgmester, Vallensbæk Kommune
Fødselsår: 1971
Vederlag 2018: 100.000 kr.

Tillidshverv:

- Formand for Væksthus Hovedstadsregionen
- Medlem af Økonomiudvalget
- Delegeret til Kommunalpolitisk Topmøde
- Medlem af Vallensbæk Beskæftigelsesforum
- Medlem af Valgbestyrelsen ved folketingsvalg
- Medlem af Valgbestyrelsen ved folkeafstemninger
- Medlem af Valgbestyrelsen ved Europa-Parlamentsvalg
- Medlem af Valgbestyrelsen ved kommunale og regionale valg
- Medlem af bestyrelsen for Strandparken I/S
- Medlem af bestyrelsen for VEKS
- Medlem af repræsentantskabet for HMN Naturgas I/S
- Medlem af bestyrelsen for Vestforbrænding I/S
- Medlem af bestyrelsen for HOFOR Vand Holding A/S og HOFOR Spildevand Holding A/S
- Medlem af bestyrelsen for BIOFOS Holding A/S

Oversigt over deltagelse på bestyrelsesmøder

| Bestyrelsesmøder (6 møder) | Feb | Mar | Maj | Aug | Nov | Dec | I alt |
|----------------------------|-----|-----|-----|-----|-----|-----|-------|
| Birgitte Brinch Madsen | 1 | 1 | 1 | 1 | 1 | 1 | 6 |
| Trine Græse | 1 | 1 | 1 | 0 | 1 | 1 | 5 |
| Finn Rudaizky | 1 | 1 | 1 | 1 | 1 | 1 | 6 |
| Niels Hald | 1 | 1 | 1 | 1 | 0 | 1 | 5 |
| John Steen-Mikkelsen | 1 | 1 | 1 | 0 | 1 | 1 | 5 |
| Helle Busck Fensvig | 1 | 1 | 1 | 1 | 1 | 1 | 6 |
| Mogens Therkelsen | 1 | 1 | 0 | 1 | 1 | 1 | 5 |
| Jens Mandrup | 1 | 0 | 1 | 1 | 1 | 1 | 5 |
| Henrik Rasmussen | 1 | 1 | 0 | 1 | 1 | 1 | 5 |

| Ekstraordinære bestyrelsesmøder (2 møder) | Jan | Okt | I alt |
|---|-----|-----|-------|
| Birgitte Brinch Madsen | 1 | 1 | 2 |
| Trine Græse | 1 | 1 | 2 |
| Finn Rudaizky | 1 | 1 | 2 |
| Niels Hald | 0 | 1 | 1 |
| John Steen-Mikkelsen | 1 | 1 | 2 |
| Helle Busck Fensvig | 1 | 1 | 2 |
| Mogens Therkelsen | 1 | 0 | 1 |
| Jens Mandrup | 1 | 1 | 2 |
| Henrik Rasmussen | 1 | 1 | 2 |

Forhenværende bestyrelsesmedlemmer



Helle Busck Fensvig
Bestyrelsesmedlem
Fratrædt den 31. december 2018

Udpeget af staten
Administrerende direktør, Arnold Busck A/S
Fødselsår: 1965
Honorar 2018: 100.000 kr.

Tillidshverv:

- Bestyrelsesformand i Neptun Ejendomme A/S
- Bestyrelsesmedlem i Detail Forum
- Bestyrelsesmedlem i Boghandlerforeningen



Mogens Therkelsen
Bestyrelsesmedlem
Fratrædt den 31. december 2018

Udpeget af staten
Ejer af Mt Holding ApS af 12. sep 2012
Fødselsår: 1946
Honorar 2018: 100.000 kr.

Tillidshverv:

- Bestyrelsesformanden for H.P. Therkelsen A/S
- Medlem af udvalgene DI infrastruktur, DI transport og DI Gods
- Medlem af bestyrelsen i Flensborg Avis
- Medlem af bestyrelsen i Frølevlejrens Efterskole
- Medlem af Dansk/Tysk Transportkommission
- Medlem af Hærvejskommissionen
- Medlem af Als/Fyn-kommissionen
- Medlem af Dansk/Tysk Business Forum
- Medlem af Mobilitetsrådet Region Syddanmark



John Steen-Mikkelsen
Bestyrelsesmedlem
Fratrædt den 31. december 2018

Udpeget af staten
Administrerende direktør,
Bornholmstrafikken Holding A/S
Fødselsår: 1955
Honorar 2018: 100.000 kr.

Tillidshverv:

- Bestyrelsesformand for Interferry
- Bestyrelsesformand for Samsø-Linien A/S
- Bestyrelsesformand i Stena RoRo AB



Niels Hald
Bestyrelsesmedlem
Fratrædt den 31. december 2018

Udpeget af staten
Administrerende direktør,
Bryggeriforeningen
Fødselsår: 1952
Honorar 2018: 100.000 kr.

Tillidshverv:

- Bestyrelsesmedlem i Dansk Retursystem A/S
- Bestyrelsesformand i Den Skandinaviske Bryggerhøjskole ApS
- Brewers of Europe, Unesda og EFBW
- Medlem af Aftagerpanelet for Fødevarer, Human Ernæring og Idræt, Københavns Universitet

Hovedstadens Letbanes direktion



Henrik Plougmann Olsen
Administrerende direktør

Hovedstadens Letbane I/S
og Metroselskabet I/S

Tillidshverv:

- Bestyrelsesmedlem i Rejsekort A/S
- Bestyrelsesmedlem i Københavns Madhus
- Medlem af Aftagerpanelet på IFSK, Københavns Universitet
- Bestyrelsesmedlem i DGI-byen

Selskabets direktion supporteres af en direktørgruppe bestående af:



Anne-Grethe Foss
Direktør



Erik Skotting
Teknisk direktør



Rebekka Nymark
Kundedirektør



Louise Høst
Plan- og arbejdsmarkedsdirektør



Letbanen får to stop på DTU, herunder ved hovedindgangen på Anker Engelunds Vej.
Visualisering: Gottlieb Paludan Architects

Årsregnskab

Regnskabspraksis

Regnskabsgrundlag

Årsrapporten for Hovedstadens Letbane I/S er aflagt i overensstemmelse med den danske årsregnskabslovs bestemmelser for klasse D-virksomheder. Resultatopgørelsens opstilling er tilpasset for bedre at vise resultatdannelsen.

Regnskabsperioden er den 1. januar – 31. december 2018. Årsrapporten er aflagt i tusinder DKK. Den anvendte regnskabspraksis er uændret i forhold til sidste år.

Generelt om indregning og måling

Aktiver indregnes i balancen, når det er sandsynligt, at fremtidige økonomiske fordele vil tilflyde interessentskabet, og aktivets værdi kan måles pålideligt.

Forpligtelser indregnes i balancen, når det er sandsynligt, at fremtidige økonomiske fordele vil fragå interessentskabet, og forpligtelsernes værdi kan måles pålideligt.

Ved første indregning måles aktiver og passiver til kostpris. Efterfølgende måles aktiver og forpligtelser som beskrevet for hver enkelt regnskabspost i det følgende.

Ved indregning og måling tages hensyn til forudsigelige tab og risici, der fremkommer, inden årsrapporten aflægges, og som beeller afkræfter forhold, der eksisterer på balancedagen.

I resultatopgørelsen indregnes indtægter i takt med, at de indtjenes, mens omkostninger indregnes med de beløb, der vedrører regnskabsåret.

Værdiregulering af finansielle aktiver og forpligtelser, der måles til dagsværdi, indregnes tillige i resultatopgørelsen.

Omregning fremmed valuta

Transaktioner i fremmed valuta omregnes ved første indregning til transaktionsdagens kurs. Tilgodehavender, gældsforpligtelser og andre monetære poster i fremmed valuta, som ikke er afregnet på balancedagen, omregnes til balancedagens kurs. Valutakursdifferencer, der opstår mellem transaktionsdagens kurs og kursen på betalingsdagen henholdsvis balancedagens kurs, indregnes i resultatopgørelsen som finansielle poster. Anlægsaktiver, der er købt i fremmed valuta, omregnes til kursen på transaktionsdagen.

Afledte finansielle instrumenter

Afledte finansielle instrumenter måles ved første indregning i balancen til kostpris og efterfølgende til dagsværdi. Afledte finansielle instrumenter indregnes under henholdsvis andre tilgodehavender og forpligtelser.

Ændringer i dagsværdien af afledte finansielle instrumenter, der er klassificeret som og opfylder betingelserne for sikring af dagsværdien af et indregnet aktiv eller en

indregnet forpligtelse, indregnes i resultatopgørelsen sammen med ændringer i værdien af det sikrede aktiv eller den sikrede forpligtelse.

For afledte finansielle instrumenter, som ikke opfylder betingelserne for behandling som sikringsinstrumenter, indregnes ændringer i dagsværdi løbende i resultatopgørelsen som finansielle poster

Resultatopgørelsen

Indtægter

Værdi af eget arbejde omfatter de i året medgåede personaleomkostninger og andre omkostninger, der på grundlag af et skøn kan henføres til anlæg af letbane. Beløbet er indregnet i kostprisen for anlæg af letbane.

Personaleomkostninger

Personaleomkostninger består af bestyrelsesshonorar.

Andre eksterne omkostninger

Under andre eksterne omkostninger indgår omkostninger til administration, herunder kontorhold mv. og varetagelse af bygherreorganisationen.

Finansielle poster

Finansielle poster indeholder renter, realiserede og urealiserede valutakursreguleringer samt værdireguleringer af interessentskabets lån, placeringer og afledte finansielle instrumenter, der måles til dagsværdi.

Selskabsskat

Interessentskabet er ikke skattepligtigt.

Balancen

Materielle anlægsaktiver

Anlæg af letbane
Anlæg af letbane måles til medgåede omkostninger til forundersøgelser samt værdi af eget arbejde, indtil det tidspunkt aktivet er klar til brug. Der afskrives ikke på anlæg af letbane i etableringsfasen, men der foretages årligt nedskrivning under hensyntagen til genindvindingsværdien jf. afsnittet om værdiansættelse af anlægsaktiver.

Værdiansættelse af anlægsaktiver

Den regnskabsmæssige værdi af anlægsaktiver gennemgås årligt for at afgøre, om der er indikation af værdiforringelse ud over det, som udtrykkes ved afskrivning. Hvis dette er tilfældet, gennemføres en nedskrivningstest til afgørelse af, om genindvindingsværdien er lavere end den regnskabsmæssige værdi, og der nedskrives til denne lavere genindvindingsværdi.

Genindvindingsværdien er den højeste af enten nettosalgsprisen fratrukket salgsomkostninger eller kapitalværdien. Ved opgørelse af kapitalværdien tilbagediskonteres skønnede fremtidige pengestrømme til nutidsværdi.

Nedskrivningen indregnes som udgangspunkt i resultatopgørelsen. I de tilfælde hvor nedskrivningen kan henføres til en allerede indregnet hensat forpligtelse og derved allerede indregnet i resultatopgørelsen, modregnes nedskrivningen i de hensatte forpligtelser som et udtryk for en anvendelse heraf.

Omsætningsaktiver

Tilgodehavender

Tilgodehavender indregnes i balancen til amortiseret kostpris. Der nedskrives til imødegåelse af forventede tab.

Likvide beholdninger

Likvide beholdninger omfatter kontante beholdninger og bankindeståender samt værdipapirer med en restløbetid på anskaffelsestidspunktet på under tre måneder, og som uden hindring kan omsættes til likvider, og hvorpå der kun er ubetydelige risici for værdiændringer. Værdipapirer og placeringer måles til dagsværdi på balancedagen.

Passiver**Langfristede gældsforpligtelser**

Langfristet gæld måles på tidspunktet for lånoptagelse til kostpris, svarende til det modtagne provenu efter fradrag af afholdte transaktionsomkostninger. Efterfølgende måles gæld til amortiseret kostpris, medmindre der foretages sikring af gældsforpligtelsernes dagsværdi.

Gældsforpligtelser, der er sikret for ændringer i dagsværdien og effektiviteten af denne sikring kan dokumenteres, måles efterfølgende til dagsværdi. Ændringer i dagsværdien indregnes i resultatopgørelsen sammen med ændringer i dagsværdien af sikringsinstrumenterne.

Kortfristet del af langfristet gæld indregnes under afdrag på langfristede gældsforpligtelser.

Andre finansielle forpligtelser

Andre finansielle forpligtelser, der omfatter banklån, kreditorer og anden gæld, måles til amortiseret kostpris, der sædvanligvis svarer til nominal værdi.

Hensatte forpligtelser

Hensatte forpligtelser indregnes, når interessentskabet har en retslig eller faktisk forpligtelse som følge af en begivenhed i regnskabsåret eller tidligere år, og det er sandsynligt, at indfrielse af forpligtelsen vil medføre træk på interessentskabets ressourcer.

Hensatte forpligtelser måles som det bedste skøn over de omkostninger, der er nødvendige for på balancedagen at afvikle forpligtelserne. Hensatte forpligtelser måles til nutidsværdi.

Det fremgår af principperne beskrevet under afsnittet om værdiansættelse af anlægsaktiver, at værdien af letbanen nedskrives under hensyntagen til den beregnede genindvindingsværdi for letbanen. Såfremt nedskrivningen imidlertid ikke kan foretages inden for den regnskabsmæssige værdi af det pågældende aktiv, foretages en regnskabsmæssig hensættelse til dækning af den resterende forpligtelse.

Pengestrømsopgørelse

Pengestrømsopgørelsen for interessentskabet præsenteres efter den indirekte metode og viser pengestrømme vedrørende drift, investeringer og finansiering samt interessentskabets likvider ved årets begyndelse og slutning.

Pengestrømme vedrørende driftsaktiviteter opgøres som driftsresultat reguleret for ikke-kontante driftsposter.

Pengestrømme vedrørende investeringsaktiviteter omfatter betalinger i forbindelse med anlæg af letbane og investeringer i værdipapirer.

Pengestrømme vedrørende finansieringsaktiviteter omfatter ændringer i tilgodehavender, leverandørgæld og anden gæld samt nettofinansieringsomkostninger.

Likvider omfatter likvide beholdninger og kortfristede værdipapirer.

Resultatopgørelse

Resultatopgørelse for perioden 1. januar – 31. december 2018

| Alle tal i 1.000 kr. | Note | 2018 | 2017 |
|--|------|-------------------|-----------------|
| Indtægter | | | |
| Værdi af eget arbejde | | 29.024 | 22.091 |
| Indtægter i alt | | 29.024 | 22.091 |
| Omkostninger | | | |
| Personaleomkostninger | 1 | -1.304 | -1.301 |
| Andre eksterne omkostninger | | -30.918 | -23.266 |
| Omkostninger i alt | | -32.221 | -24.567 |
| Resultat før nedskrivninger og hensættelser | | -3.197 | -2.476 |
| Nedskrivninger og hensættelser | | | |
| Nedskrivninger | 2 | -438.714 | -99.355 |
| Hensættelser | 2 | -4.040.710 | 0 |
| Nedskrivninger og hensættelser i alt | | -4.479.424 | -99.355 |
| Resultat før finansielle poster | | -4.482.621 | -101.831 |
| Finansielle poster | | | |
| Finansielle indtægter | 3 | 124.713 | 92.271 |
| Finansielle omkostninger | 3 | -33.000 | -20.871 |
| Finansielle poster i alt | | 91.713 | 71.400 |
| Resultat før markedsværdiregulering | | -4.390.908 | -30.431 |
| Markedsværdiregulering | | | |
| Markedsværdiregulering | 3 | -75.426 | 0 |
| Årets resultat | | -4.466.334 | -30.431 |

Balance

Aktiver pr. 31. december 2018

| Alle tal i 1.000 kr. | Note | 2018 | 2017 |
|--|------|------------------|------------------|
| Anlægsaktiver | | | |
| Materielle anlægsaktiver | | | |
| Anlæg af letbane | 4 | 0 | 0 |
| Materielle anlægsaktiver i alt | | 0 | 0 |
| Finansielle anlægsaktiver | | | |
| Afledte finansielle instrumenter | 15 | 17.522 | 0 |
| Finansielle anlægsaktiver i alt | | 17.522 | 0 |
| Anlægsaktiver i alt | | 17.522 | 0 |
| Omsætningsaktiver | | | |
| Tilgodehavender, Staten | 5 | 828.898 | 1.050.552 |
| Tilgodehavender, Region Hovedstaden | 5 | 1.275.864 | 1.233.209 |
| Tilgodehavender, kommunerne | 5 | 1.387.814 | 1.411.632 |
| Andre tilgodehavender | 5 | 21.245 | 11.066 |
| Værdipapirer | 6 | 150.448 | 0 |
| Likvide beholdninger | 6 | 222.115 | 217.261 |
| Omsætningsaktiver i alt | | 3.886.384 | 3.923.719 |
| Aktiver i alt | | 3.903.906 | 3.923.719 |

Passiver pr. 31. december 2018

| Alle tal i 1.000 kr. | Note | 2018 | 2017 |
|--|------|-------------------|------------------|
| Kapitalindestående | | | |
| Primo | | 3.034.872 | 3.065.303 |
| Årets tilgang | | -4.089.053 | -30.431 |
| Kapitalindestående i alt | | -1.054.179 | 3.034.872 |
| Langfristede gældsforpligtelser | | | |
| Langfristede gældsforpligtelser | 7 | 894.887 | 803.157 |
| Hensættelser | 2 | 4.040.710 | 0 |
| Langfristede gældsforpligtelser i alt | | 4.935.597 | 803.157 |
| Kortfristede gældsforpligtelser | | | |
| Kortfristet del af langfristet gæld | 7 | 0 | 0 |
| Leverandørgæld | | 17.337 | 6.993 |
| Periodeafgrænsningsposter | | 208 | 339 |
| Forudbetalt tilkøb | 8 | 0 | 78.217 |
| Anden gæld | 9 | 4.942 | 139 |
| Kortfristede gældsforpligtelser i alt | | 22.487 | 85.688 |
| Gældsforpligtelser i alt | | 4.958.085 | 888.845 |
| Passiver i alt | | 3.903.906 | 3.923.719 |
| Forslag til resultatdisponering | 10 | | |
| Begivenheder efter balancedagen | 11 | | |
| Eventualforpligtelser | 12 | | |
| Revisions- og rådgivningshonorar | 13 | | |
| Nærtstående parter | 14 | | |
| Valuta-, rente- og modpartrisiko | 15 | | |
| Specifikation af lån og afledte finansielle instrumenter | 16 | | |

Egenkapitalsopgørelse

| Alle tal i 1.000 kr. | Ejerindskud | Overført resultat inden MVR | Kapital-indestående ekskl. MVR | Markeds-værdiregulering (MVR) | I alt |
|-----------------------------|------------------|-----------------------------|--------------------------------|-------------------------------|-------------------|
| Primo 2017 | 3.451.784 | -386.480 | 3.065.303 | 0 | 3.065.303 |
| Overført fra årets resultat | 0 | -30.431 | -30.431 | 0 | -30.431 |
| Primo 2018 | 3.451.784 | -416.911 | 3.034.872 | 0 | 3.034.872 |
| Kapitalindskud | 377.281 | 0 | 377.281 | 0 | 377.281 |
| Overført fra årets resultat | 0 | -4.390.908 | -4.390.908 | -75.426 | -4.466.334 |
| Ultimo | 3.829.065 | -4.807.820 | -978.754 | -75.426 | -1.054.179 |

Specifikation af ejerindskud

| | Ejerandel | Indskud |
|------------------------|-----------|-----------|
| Staten | 40% | 1.531.252 |
| Region Hovedstaden | 26% | 995.843 |
| Lyngby-Taarbæk Kommune | 7,48% | 286.429 |
| Gladsaxe Kommune | 7,51% | 287.726 |
| Herlev Kommune | 4,01% | 153.624 |
| Rødovre Kommune | 1,19% | 45.565 |
| Glostrup Kommune | 4,28% | 164.033 |
| Albertslund Kommune | 1,94% | 74.200 |
| Brøndby Kommune | 2,48% | 95.055 |
| Høje-Taastrup Kommune | 0,51% | 19.523 |
| Hvidovre Kommune | 0,54% | 20.856 |
| Vallensbæk Kommune | 1,87% | 71.609 |
| Ishøj Kommune | 2,18% | 83.350 |

| | | |
|--------------------------|-------------|------------------|
| Ejerindskud i alt | 100% | 3.829.065 |
|--------------------------|-------------|------------------|

| Alle tal i 1.000 kr. | Staten | Region Hovedstaden | Kommunerne | I alt |
|-----------------------------------|------------------|--------------------|------------------|------------------|
| Indskud jf. § 1 stk. 3 (2014) | 1.794.738 | 1.001.236 | 1.309.308 | 4.105.282 |
| Indskud jf. § 1 stk. 4 (2016) | 0 | 171.526 | 223.493 | 395.019 |
| Indskudt korrektionstillæg (2014) | -138.087 | -103.669 | -135.567 | -377.323 |
| Indskudt korrektionstillæg (2016) | 0 | -171.526 | -223.493 | -395.019 |
| Korrektionstillæg i statslig regi | -276.174 | 0 | 0 | -276.174 |
| Frigivet korrektionstillæg (2018) | 150.776 | 98.276 | 128.229 | 377.281 |
| Indskud i alt | 1.531.252 | 995.843 | 1.301.970 | 3.829.065 |

Parterne har i principaftale om anlæg og drift af en letbane på Ring 3 af 20. juni 2013 aftalt at bidrage til finansieringen af anlægsomkostningerne. Finansieringen af anlægsomkostninger er fastlagt ud fra ejerforholdene ved stiftelsen. Ejerforholdene fastholdes frem til driftsstart.

Region Hovedstaden og kommunerne indskyder desuden fra letbanens overgang til passagerdrift årlige indskud til dækning af de årlige drifts-omkostninger, inklusive driftsrelaterede anlægsinvesteringer, modregnet passagerindtægterne. Region Hovedstaden finansierer 43 pct. af drifts-tilskuddet og kommunerne 57 pct. Kommunerne har jf. principaftalen endnu ikke aftalt fordelingen af driftstilskuddet. Når fordelingen mellem kommunerne er aftalt, vil denne fordeling danne grundlag for fastlæggelse af kommunernes årlige driftstilskud.

Folketinget har den 31. maj 2016 vedtaget forslag til anlægslov for letbane på Ring 3 – lov nr. 657 af 8. juni 2016. I forlængelse af loven og deraf følgende ændringer i selskabets vedtægter har Region Hovedstaden og kommunerne udvidet deres korrektionstillæg til 30 pct. svarende til staten og har indskudt yderligere 395,0 mio. kr. (379,3 mio. kr. i 2013-priser) i selskabet.

Den indskudte egenkapital er i forhold til lov om letbane på Ring 3, lov nr. L165 af 26. februar 2014 og lov om ændring af lov om letbane på Ring 3, lov om Metroselskabet I/S og Udviklingselskabet By & Havn I/S og lov om trafikselskaber, lov nr. 657 af 8. juni 2016 fremkommet som følger:

Der er i 2018 foretaget kapitalindskud på 377 mio. kr. Kapitalindskuddet omfatter frigivelse af det såkaldte 10 pct. korrektionstillæg i forbindelse med ejernes godkendelse af det økonomiske grundlag for indgåelse af de store kontrakter på letbanen på Ring 3 i marts 2018.

Hovedstadens Letbane er et interessentskab, hvor ejerne hæfter 100 pct. for selskabet. En negativ egenkapital i selskabet medfører ikke behov for yderligere indskud fra ejerne, da Hovedstadens Letbane fortsat kan servicere sin gæld som planlagt.

Pengestrømsopgørelse

| Alle tal i 1.000 kr. | Note | 2018 | 2017 |
|---|------|-----------------|----------------|
| Pengestrømme fra driftsaktivitet | | | |
| Personaleomkostninger | | -1.304 | -1.301 |
| Andre eksterne omkostninger | | -30.918 | -23.266 |
| Pengestrømme fra driftsaktivitet i alt | | -32.222 | -24.567 |
| Pengestrømme fra investeringsaktivitet | | | |
| Investeringer i anlæg af letbane | 17 | -409.690 | -77.264 |
| Investeringer i værdipapirer (ekskl. værdiregulering) | | -149.346 | 0 |
| Pengestrømme fra investeringsaktivitet i alt | | -559.036 | -77.264 |
| Pengestrømme fra finansieringsaktivitet | | | |
| Lånoptagelse, netto (ekskl. værdiregulering) | | 349.094 | 0 |
| Indskud fra ejere | | 377.281 | 0 |
| Langfristede gældsforpligtelser | | -350.147 | -84.619 |
| Tilgodehavender | | 192.638 | 99.714 |
| Kortfristet gæld | | -63.201 | 34.467 |
| Nettofinansieringsomkostninger | | 90.447 | 71.400 |
| Pengestrømme fra finansieringsaktivitet i alt | | 596.110 | 120.961 |
| Ændring i likvider | | 4.852 | 19.131 |
| Likvider primo | | 217.263 | 198.131 |
| Likvider ultimo | | 222.115 | 217.263 |

Pengestrømsopgørelsen kan ikke direkte udledes af årsregnskabets øvrige bestanddele.

Noter

Note 1 Personaleomkostninger

Direktionen i Metroselskabet I/S er tillige direktion i Hovedstadens Letbane I/S. Direktionen oppebærer ikke vederlag i Hovedstadens Letbane I/S.

Selskabet har i året ikke beskæftiget medarbejdere ud over direktionen. Metroselskabet I/S stiller de nødvendige medarbejdere og øvrige ressourcer til rådighed for varetagelse af Hovedstadens Letbane I/S' virksomhed, herunder til udførelse af administrations-, projekterings- og udbuds- og kontraktopgaver vedrørende letbanen på Ring 3 og varetagelse af Hovedstadens Letbane I/S' gælds- og formueforvaltning. Der afregnes administrationshonorar herfor.

I personaleomkostninger indgår gager til selskabets bestyrelse med 1.300 t.kr.

Note 2 Nedskrivninger og hensættelser

| Alle tal i 1.000 kr. | 2018 | 2017 |
|---|------------------|------------------|
| Nedskrivning anlægsomkostninger | 310.363 | 90.653 |
| Nedskrivning driftsrelaterede anlægsinvesteringer | 128.351 | 8.701 |
| Årets hensættelser | 4.040.710 | 0 |
| Nedskrivninger og hensættelser i alt | 4.479.424 | 99.355 |
| Hensættelse ved kontraktindgåelse i 2018 | | 4.300.000 |
| Årets nedskrivning anlæg-A og anlæg-D i 2018 | | -438.714 |
| Bogført værdi inden regulering | | 3.861.286 |
| Årets regulering | | 179.424 |
| Hensættelse i alt 31.12.2018 (Genindvindingsværdi) | | 4.040.710 |

Den regnskabsmæssige værdi af letbane på Ring 3 gennemgås årligt for at afgøre, om der er indikationer på værdiforringelse.

De fremtidige pengestrømme, der indgår i genindvindingsværdien, er baseret på selskabets gældende langtidsbudget og dets indarbejdede forventninger til fremtiden jf. bilag til ledelsesberetningen. Beregningen af genindvindingsværdien foretages efter kapitalværdimetoden. Ved opgørelsen af kapitalværdimetoden tilbagediskonteres skønnede fremtidige pengestrømme til nutidsværdien. Selskabet har i marts 2018 indgået de store anlægskontrakter vedrørende anlæg af letbane på Ring 3 og selskabet har dermed fået en "retlig eller faktisk forpligtelse" til at gennemføre anlægget af letbane på Ring 3. Der er som følge heraf ultimo 2018 foretaget en hensættelse på 4,0 mia. kr. til imødegåelse af fremtidige investeringer i letbane på Ring 3.

Det forudsatte renteniveau (diskonteringsfaktoren) udgør den væsentligste usikkerhed i det foretagne skøn af værdien af letbane på Ring 3. Selskabet har i værdiansættelsen anvendt en konservativ renteforventning til formålet, da der er indregnet et såkaldt risikotillæg til at imødegå usikkerheden i renteutviklingen. Havde selskabet i stedet taget udgangspunkt i den aktuelle lavere markedsrente, ville værdien af anlægsaktiverne have været højere, og årets resultat ville være bedre. Tilsvarende ville resultatet have været lavere, såfremt der var anvendt en højere renteforventning. Følsomhedsberegningerne for renteforventningen fremgår af note 4.

Note 3 Finansielle poster

| Alle tal i 1.000 kr. | 2018 | 2017 |
|-------------------------------------|----------------|---------------|
| Finansielle indtægter | 124.713 | 92.271 |
| Finansielle omkostninger | -33.000 | -20.871 |
| Finansielle poster i alt | 91.713 | 71.400 |
| Markedsværdiregulering | -75.426 | 0 |
| Markedsværdiregulering i alt | -75.426 | 0 |

Markedsværdireguleringer kan henføres til selskabets finansielle aftaler om renteaftækning, som er indgået med henblik på at øge budgetsikkerheden i selskabets langsigtede økonomi. Markedsværdireguleringen afhænger af renteutviklingen og er alene en regnskabsmæssig registrering, som ikke har nogen likviditetsmæssig virkning, set i lyset af at lånene beholdes til udløb.

Den regnskabsmæssige følsomhed vedrørende markedsværdireguleringen kan udtrykkes ved basis point value (BPV). Med selskabets nuværende finansielle portefølje (SWAP) udgør BPV 5 mio. kr., hvilket betyder, at et fald i renteniveauet på 1 pct. vil medføre en stigning i markedsværdireguleringen og dermed en belastning af resultatet på 500 mio. kr. Tilsvarende vil en stigning i renteniveauet på 1 pct. medføre en forbedring af resultatet med 500 mio. kr.

Note 4 Anlæg af letbane

| Alle tal i 1.000 kr. | Anlægs- omkostninger | Driftsrelaterede anlægsinvesteringer | I alt |
|------------------------------|-------------------------|---|-------------------|
| Anskaffelsessum | | | |
| Primo | 512.836 | 65.216 | 578.051 |
| Årets netto-tilgang | 310.363 | 128.351 | 438.714 |
| Ultimo | 823.199 | 193.567 | 1.016.765 |
| Ned- og afskrivninger | | | |
| Primo | -512.836 | -65.216 | -578.051 |
| Årets netto-tilgang | -310.363 | -128.351 | -438.714 |
| Ultimo | -823.199 | -193.567 | -1.016.765 |
| Bogført primoværdi | 0 | 0 | 0 |
| Bogført ultimoværdi | 0 | 0 | 0 |

De aktiverede omkostninger består af de medgåede omkostninger til anlæg af letbane på Ring 3. De samlede anlægsinvesteringer indeholder endvidere årets resultat, der omfatter de omkostninger, der regnskabsmæssigt ikke kan aktiveres i anlægsfasen (selskabsrelaterede omkostninger).

Værdien af anlægsaktivet er nedskrevet til 0 kr. Dette er en følge af, at letbanen løbende nedskrives til anlæggets forventede genindvindingsværdi under hensyntagen til de planlagte anlægsomkostninger.

Genindvindingsværdien er beregnet på basis af indarbejdede forventninger til fremtiden i selskabets langtidsbudget. Herunder er anvendt en gennemsnitlig realrente på 2,4 pct. i de første 20 år stigende til 4,0 pct. på længere sigt. Den i beregningen anvendte rente er højere end det aktuelle renteniveau i markedet, da der er indregnet et risikotillæg. Anvendelse af en lavere aktuel markedsrente ville øge den opgjorte genindvindingsværdi og dermed forbedre årets resultat. Til illustration ville anvendelse af en 1 pct. lavere rente i de første 20 år medføre, at genindvindingsværdien og dermed årets resultat ville have været ca. 100 mio. kr. højere. Omvendt ville anvendelse af en 1 pct. højere rente i denne periode have medført et lavere resultat på ca. 65 mio. kr.

Note 5 Tilgodehavender, omsætningsaktiver

| Alle tal i 1.000 kr. | Staten | Region Hovedstaden | Kommunerne | I alt |
|---|----------------|-----------------------|------------------|------------------|
| Primo | 1.050.552 | 1.233.209 | 1.411.632 | 3.695.392 |
| Årets tilgang (rentetilskrivning) | 35.492 | 41.662 | 47.690 | 124.844 |
| Årets tilgang (tilkøbsaftaler) | 0 | 993 | 0 | 993 |
| Årets afgang (afdrag) | -257.146 | | -71.508 | -328.654 |
| Ultimo | 828.898 | 1.275.864 | 1.387.814 | 3.492.575 |
| Specifikation af tilgodehavender | | | | |
| Staten | | | 2017 | 2018 |
| Region Hovedstaden | | | 1.050.552 | 828.898 |
| Kommunerne | | | 1.233.209 | 1.275.864 |
| | | | 1.411.631 | 1.387.814 |
| Tilgodehavender i alt | | | 3.695.392 | 3.492.575 |

Hovedstadense Letbane har i forbindelse med stiftelse af interessentskabet indgået betalingsaftaler med selskabets ejere Staten, Region Hovedstadens og de 11 kommuner om årlige indskud. Indskuddene betales af ejerne i henhold til indgåede betalingsaftaler.

Staten har indgået betalingsaftale om betaling af deres indskud i otte rater i perioden fra 2014–2021. Region Hovedstaden har indgået betalingsaftale om en større betaling i 2019, samt en fast årlig betaling i perioden 2020–2059. Endelig har de 11 kommuner indgået betalingsaftaler om en større betaling i 2014–2016 samt en fast årlig betaling i perioden fra 2017–2056. Det er aftalt, at de årlige betalinger opregnes med finanslovens forudsætningsindeks for anlæg frem til driftsstart og herefter med nettoprisindekset. Den regnskabsmæssige værdi af betalingsaftalerne er jf. regnskabspraksis opgjort til amortiseret kostpris.

Tilgodehavender omfatter tillige tilkøb jf. note 8.

Af tilgodehavendet pr. 31. december 2018 forfalder 1.916 mio. kr. til betaling senere end 31. december 2019.

Under tilgodehavender indgår desuden tilgodehavende moms med 12 mio. kr. og periodiserede renter med 4 mio. kr.

Note 6 Værdipapirer og likvide beholdninger

| Alle tal i 1.000 kr. | 2018 | 2017 |
|-----------------------------------|----------------|----------------|
| Værdipapirer over 3 måneder | 150.448 | 0 |
| Likvide beholdninger i alt | 150.448 | 0 |
| Likvide midler | 222.115 | 217.261 |
| Likvide beholdninger i alt | 222.115 | 217.261 |

Værdipapirer omfatter køb af obligationer til sikkerhedstillæse af markedsværdierne på selskabets finansielle instrumenter. Pr. 31. december 2018 er 84 mio. kr. stillet til sikkerhed.

Note 7 Langfristet gæld

| Alle tal i 1.000 kr. | Lån (langfristede) | Afledte finansielle instrumenter (negativ værdi) | Indskudt korrektionstillæg | I alt |
|--|-----------------------|--|-------------------------------|----------------|
| Anskaffelsessum | | | | |
| Primo | 0 | 0 | 803.157 | 803.157 |
| Årets tilgang (rentetilskrivning) | 349.093 | 92.785 | 27.134 | 469.011 |
| Årets afgang (indfrielse af lån) | 0 | 0 | -377.281 | -377.281 |
| Ultimo | 349.093 | 92.785 | 453.010 | 894.887 |
| Værdireguleringer | | | | |
| Primo | 0 | 0 | 0 | 0 |
| Årets værdiregulering | 0 | 0 | 0 | 0 |
| Ultimo | 0 | 0 | 0 | 0 |
| Regnskabsmæssig primoværdi | 0 | 0 | 803.157 | 803.157 |
| Regnskabsmæssig ultimoværdi | 349.093 | 92.785 | 453.010 | 894.887 |
| Specifikation af indskudt korrektionstillæg | | | 2018 | 2017 |
| Staten | | | 0 | 145.849 |
| Region Hovedstaden | | | 196.552 | 285.193 |
| Kommunerne | | | 256.458 | 372.116 |
| Indskudt korrektionstillæg i alt | | | 453.010 | 803.157 |

I 2018 har selskabet optaget lån for 350 mio. kr. (nominelt). Værdien af selskabets finansielle instrumenter er indregnet i den samlede værdi af gældsforpligtelsen pr. 31. december 2018. Markedsværdireguleringen af finansielle instrumenter er indregnet i resultatopgørelsen.

Selskabets lån, finansielle instrumenter mv. er i overensstemmelse med "liste over acceptable lånetyper" i den indgåede aftale mellem Danmarks Nationalbank, Finansministeriet, Transport-, Bygnings- og Boligministeriet og Hovedstadens Letbane.

Af selskabets langfristede gældsforpligtelser forfalder 349 mio. kr. efter 5 år.

Folketinget har den 31. maj 2016 vedtaget forslag til anlægslov for letbane på Ring 3 - lov nr. 657 af 8. juni 2016. I forlængelse af loven og deraf følgende ændringer i selskabets vedtægter har Region Hovedstaden og kommunerne udvidet deres korrektionstillæg til 30 pct. svarende til staten og har indskudt yderligere 395,0 mio. kr. (379,3 mio. kr. i 2013-priser) i selskabet. Regionens og kommunernes korrektionstillæg, samt 10 pct. af statens 30 pct. korrektionstillæg er indskudt i interessentskabet sammen med indskud til finansiering af anlægsomkostningerne.

Korrektionstillægget er budgetmæssigt bundet, således at træk på denne kun vil kunne ske i samme forhold som parternes ejerandele og kun efter forelæggelse for ejerne. Selskabets ejere har i forbindelse med ejernes godkendelse af det økonomiske grundlag for indgåelse af de store kontrakter på letbanen på Ring 3 i marts 2018 frigivet 10 pct. korrektionstillægget, der således er overført til egenkapitalen.

Når de samlede anlægsomkostninger er endeligt opgjort, vil den uforbrugte del af korrektionstillægget skulle tilbagebetales til ejerne i samme forhold som deres respektive ejerforhold og indskudte korrektionstillæg.

**Note 8** Forudbetalt tilkøb

Selskabet har indgået en række tilkøbsaftaler med selskabets ejere. Tilkøbsaftalerne var pr. 31. december 2017 indarbejdet som forudbetalt tilkøb. Selskabet har i marts 2018 indgået aftaler om de store anlægskontrakter, og forudbetalt tilkøb er i 2018 blevet overført til anlæg af letbane.

Note 9 Anden gæld

| Alle tal i 1.000 kr. | 2018 | 2017 |
|-------------------------|--------------|------------|
| Skyldig A-skat mv. | 150 | 139 |
| Renteperiodiseringer | 4.792 | 0 |
| Anden gæld i alt | 4.942 | 139 |

Note 10 Forslag til resultatdisponering

| Alle tal i 1.000 kr. | 2018 | 2017 |
|-----------------------|------------|---------|
| Overført til næste år | -4.466.334 | -30.431 |

Note 11 Begivenheder efter statusdagen

Der er ikke efter årsafslutningen indtruffet hændelser af betydning for årsrapporten for 2018.

Note 12 Kontraktlige forpligtelser og eventualforpligtelser**Kontraktlige forpligtelser**

De indgåede igangværende kontrakter med entreprenørerne vedrørende anlæg af letbane på Ring 3 har en samlet restværdi på 3.773 mio. kr.

Vedrørende driften af letbane på Ring 3 er der indgået kontrakt med en samlet værdi på 2.438 mio. kr. i en 15-årig periode fra letbanens driftsstart.

Eventualforpligtelser

Anlægget af letbanen langs Ring 3 indebærer ekspropriationer, erstatninger og lignende, for hvilket interessentskabet betaler til de berørte ejere/beboere. Størrelsen af de fremtidige erstatninger er endnu ikke afgjort.

Som en naturlig del af selskabets store anlægsprojekter bliver der i kontraktforholdet mellem Hovedstadens Letbane og dets entreprenører annonceret en række krav om ekstrabetaling mv. udover, hvad der allerede er aftalt i de indgåede kontrakter. Der er således mindre udestående krav med selskabets entreprenører. Kravene drøftes og afklares løbende med entreprenørerne. Størrelsen af disse krav er forbundet med usikkerhed.

Note 13 Revisions- og rådgivningshonorar

| Alle tal i 1.000 kr. | 2018 | 2017 |
|------------------------------------|------------|------------|
| Rigsrevisionen | 45 | 65 |
| Deloitte | 198 | 44 |
| Lovpligtig revision i alt | 243 | 109 |
| Deloitte | 12 | 12 |
| Andre erklæringer i alt | 12 | 12 |
| Deloitte moms- og skatterådgivning | 0 | 0 |
| Deloitte anden rådgivning | 0 | 0 |
| Rådgivningshonorar i alt | 0 | 0 |

Note 14 Nærtstående parter

Hovedstadens Letbane I/S' nærtstående parter omfatter selskabets ejere, bestyrelsen, direktionen og Metroselskabet I/S.

Samhandel med nærtstående parter sker på markedsvilkår.

Hovedstadens Letbane I/S har i 2018 betalt administrationshonorar til Metroselskabet I/S vedrørende Metroselskabets administration og varetagelse af bygherreorganisation for Hovedstadens Letbane jf. bekendtgørelse om afregning mellem Hovedstadens Letbane I/S og Metroselskabet I/S. Metroselskabet I/S stiller de nødvendige medarbejdere og øvrige ressourcer til rådighed for varetagelse af Hovedstadens Letbane I/S' virksomhed.

Note 15 Valuta-, rente- og modpartsrisiko

Finansielle risici

Hovedstadens Letbane håndterer en række finansielle risici. Hovedstadens Letbanes lånoptagelse og anvendelse af finansielle instrumenter (rente-afdækning, swaps mv.) er reguleret ved en aftale mellem Danmarks Nationalbank, Finansministeriet, Transport-, Bygnings- og Boligministeriet og Hovedstadens Letbane.

Valutarisici

Aftalen indeholder retningslinjer for, hvilke typer finansielle instrumenter og låneaftaler der kan indgå i låneporteføljen. I henhold til disse retningslinjer vil lån alene blive eksponeret i DKK og EUR.

Renterisici

Renterisici styres ved både at låne og placere penge til variabel og fast rente. Årsresultatet er påvirket af udsving i den såkaldte markedsværdiregulering, som overordnet set bestemmes af udviklingen i det generelle renteniveau. Hvis renten eksempelvis falder, stiger kursværdien af en fastforrentet obligation og omvendt. BPV (Basis Point Value) angiver kursfølsomheden. Ultimo 2018 er BPV 5 mio. kr., hvilket betyder, at et fald i renteniveauet på 1 procent vil medføre en stigning i markedsværdien på 500 mio. kr. og omvendt.

Modpartsrisici

Placering af likviditet sker alene i de mest kreditværdige danske og udenlandske institutioner, så risikoen på modparten i videst muligt omfang begrænses. Denne risiko styres og overvåges løbende i et særligt line- og limitsystem. Systemet fastlægger principperne for opgørelse af disse risici samt et maksimum for, hvor store risici der accepteres på en enkel modpart. Sidstnævnte udmåles i forhold til modpartens ratings hos de internationale ratingbureauer. Risici søges endvidere reduceret ved anvendelse af hensigtsmæssig aftaledokumentation. Der indgås i den forbindelse særlige aftaler om sikkerhedsstillelser – såkaldte CSA-aftaler – med modparter.

Rating

Internationale kreditvurderingsbureauer giver virksomheder en såkaldt rating, der udtrykker deres kreditværdighed. Ratingen – eller karakteren – er inddelt i en skala, hvor AAA er det bedste, AA det næstbedste og så videre. Hovedstadens Letbane er på grund af statens solidariske hæftelse indirekte kreditvurderet som staten, hvilket vil sige AAA.

Finansielle nettopassiver

| Alle tal i 1.000 kr. | Nominal værdi | Regnskabsmæssig værdi 2018 | Regnskabsmæssig værdi 2017 |
|---|-----------------|----------------------------|----------------------------|
| Værdipapirer og aftaleindskud | 149.346 | 150.448 | 0 |
| Periodiserede renter, værdipapirer og aftaleindskud | 0 | 0 | 0 |
| Værdipapirer og aftaleindskud i alt | 149.346 | 150.448 | 0 |
| Lån | -350.000 | -349.093 | 0 |
| Periodiserede renter, lån | 0 | -225 | 0 |
| Lån i alt | -350.000 | -349.318 | 0 |
| Finansielle instrumenter, aktiv | | 17.522 | 0 |
| Finansielle instrumenter, passiv | | -92.785 | 0 |
| Periodiserede renter, finansielle instrumenter | | -220 | 0 |
| Finansielle instrumenter i alt | | -75.483 | 0 |
| Nettopassiver i alt | -200.654 | -274.353 | 0 |

Periodiserede renter er optaget i balancen under henholdsvis aktiver, tilgodehavender med 4 mio. kr. og passiver, anden gæld med 5 mio. kr.

Valutakursrisiko

Valutafordeling pr. 31. december 2018, regnskabsmæssig værdi

| Alle tal i 1.000.000 kr. | Værdipapirer og aftaleindskud | Lån | Finansielle instrumenter | Nettoposition |
|--------------------------|-------------------------------|-------------|--------------------------|---------------|
| DKK < 1 år | 0 | 0 | 0 | 0 |
| DKK > 1 år | 0 | -349 | -75 | -425 |
| EUR < 1 år | 0 | 0 | 0 | 0 |
| EUR > 1 år | 150 | 0 | 0 | 150 |
| | | | | 0 |
| I alt | 150 | -349 | -75 | -274 |

Renterisiko

Rentebinding pr. 31. december 2018, regnskabsmæssig værdi

| Alle tal i 1.000.000 kr. | DKK | EUR | Total |
|--------------------------|-------------|------------|-------------|
| 0-1 år | 0 | 0 | 0 |
| 1-5 år | -4 | 150 | 146 |
| 6-10 år | -349 | 0 | -349 |
| 10-20 år | -12 | 0 | -12 |
| > 20 år | -60 | 0 | -60 |
| I alt | -425 | 150 | -274 |

Modpartsrisiko

Ved likviditetsplaceringer og indgåelse af finansielle instrumenter opstår en risiko på modparten i form af enten kreditrisiko eller likviditetsrisiko.

Denne risiko styres og overvåges løbende i et særligt line- og limitsystem, der fastlægger principperne for opgørelse af disse risici samt et maksimum for, hvor store risici der accepteres på en enkelt modpart. Sidsnævnte udmåles hos de internationale ratingsbureauer (Moody's, Standard & Poor's og Fitch/BCA). Endvidere søges risici reduceret ved anvendelse af en hensigtsmæssig aftaledokumentation.

Modpartsrisiko fordelt på rating-kategori pr. 31. december 2018.

Total modpartseksposering

Regnskabsmæssig værdi

| Alle tal i 1.000.000 kr. | Værdipapirer og aftaleindskud | Lån | Finansielle instrumenter | Nettoposition |
|--------------------------|----------------------------------|-------------|-----------------------------|---------------|
| AAA | 150 | -349 | 0 | -199 |
| AA | 0 | 0 | 0 | 0 |
| A | 0 | 0 | 18 | 18 |
| A | 0 | 0 | -93 | -93 |
| I alt | 150 | -349 | -75 | -274 |

Modparterne til aftalerne er omfattet af sikkerhedsstillelsaftaler. Metroselskabets netto-sikkerhedsstillelse pr. 31.12.18 udgør 84 mio.kr.

Note 16 Specifikation af lån og afledte finansielle instrumenter

Som en del af Hovedstadens Letbanes finansstrategi har selskabet foretaget renteaftækning (fast nominel rente og realrente) for ca. 2/3 af den forventede maksimale nettogæld. Renteaftækningen er foretaget med henblik på at afdække en del af renterisikoen i projektet og derved reducere den samlede projektrisiko.

Skemaet viser selskabets samlede lånoptagelser fordelt på løbetid samt hvor stor en andel af lånene, der er swappet til variabel rente for at matche renteaftækningen. Den del af lånene, der ikke er swappet, er optaget til amortiseret kostpris.

| Alle tal i 1.000.000 kr. | CIBOR 6M | CPI + Fast | Fast | Regnskabsmæssig værdi 31.12.18 |
|----------------------------------|--------------|-------------|-------------|-----------------------------------|
| Løbetid 6-10 år | | | | |
| Lån | | | -350 | -349 |
| Netto eksponering | | | -350 | -349 |
| Løbetid 1-10 år | | | | |
| Renteswap (real til fast) | | 503 | -503 | -4 |
| Netto eksponering | | 503 | -503 | -4 |
| Løbetid 11-20 år | | | | |
| Renteswap (variabel til fast) | 500 | 0 | -500 | -12 |
| Netto eksponering | 500 | 0 | -500 | -12 |
| Løbetid 21-30 år | | | | |
| Renteswap (variabel til fast) | 1.000 | - | -1.000 | -46 |
| Renteswap (fast til real) | - | -483 | 483 | 21 |
| Netto eksponering | 1.000 | -483 | -517 | -24 |
| Løbetid 31-40 år | | | | |
| Renteswap (variabel til fast) | 700 | - | -700 | -35 |
| Netto eksponering | 700 | - | -700 | -35 |
| | | DKK | EUR (i DKK) | Regnskabsmæssig værdi 31.12.18 |
| Terminforretninger udløb < 1 år | | 112 | -112 | 0 |
| Lån i alt | | | | -349 |
| Finansielle aftaler i alt | | | | -75 |

**Note 17** Investering i anlæg af letbane på Ring 3

| Alle tal i 1.000 kr. | 2018 | 2017 |
|--|----------------|---------------|
| Investering i anlæg af letbane på Ring 3, jf. note 4 | 438.714 | 99.355 |
| Værdi af eget arbejde | -29.024 | -22.091 |
| Investering i anlæg af letbane i alt | 409.690 | 77.264 |

Påtegninger

Ledespåtegning

Bestyrelsen og direktionen har dags dato behandlet og godkendt årsrapporten for 2018 for Hovedstadens Letbane I/S.

Årsrapporten er aflagt i overensstemmelse med årsregnskabsloven (regnskabsklasse D) og vedtægternes bestemmelser om regnskabsaflæggelse. Det er vores opfattelse, at den valgte regnskabspraksis er hensigtsmæssig, og at årsregnskabet giver et retvisende billede af selskabets aktiver, passiver, finansielle stilling og resultat samt pengestrømme. Samtidig er det vores opfattelse, at ledelsesberetningen indeholder en retvisende redegørelse for de forhold, beretningen omhandler.

Årsrapporten indstilles til interessenternes godkendelse.

København, den 12. marts 2019

Bestyrelsen

Jakob Thomasen
Bestyrelsesformand

Finn Rudaizky
Næstformand

Martin Geertsen
Bestyrelsesmedlem

Leo Larsen
Bestyrelsesmedlem

Birgitte Brinch Madsen
Bestyrelsesmedlem

Trine Græse
Næstformand

Jens Mandrup
Bestyrelsesmedlem

Simon Pihl Sørensen
Bestyrelsesmedlem

Henrik Rasmussen
Bestyrelsesmedlem

Direktionen

Henrik Plougmann Olsen

De uafhængige revisorers revisionspåtegning

Revisionspåtegning på årsregnskabet

Konklusion

Vi har revideret årsregnskabet for Hovedstadens Letbane I/S for regnskabsåret 1. januar – 31. december 2018, der omfatter resultatopgørelse, balance, egenkapitalopgørelse, pengestrømsopgørelse og noter, herunder anvendt regnskabspraksis. Årsregnskabet udarbejdes efter årsregnskabsloven.

Det er vores opfattelse, at årsregnskabet giver et retvisende billede af Hovedstadens Letbanes aktiver, passiver og finansielle stilling pr. 31. december 2018 samt, at resultatet af Hovedstadens Letbanes aktiviteter og pengestrømme for regnskabsåret 1. januar – 31. december 2018 er i overensstemmelse med årsregnskabsloven.

Grundlag for konklusion

Vi har udført vores revision i overensstemmelse med internationale standarder om revision og de yderligere krav, der er gældende i Danmark, samt standarderne for offentlig revision, idet revisionen udføres på grundlag af bestemmelserne i Lov om letbane på Ring 3 og Rigsrevisorloven. Vores ansvar ifølge disse standarder og krav er nærmere beskrevet i revisionspåtegningens afsnit "Revisors ansvar for revisionen af årsregnskabet".

Rigsrevisor er uafhængig af Hovedstadens Letbane i overensstemmelse med rigs-

revisorloven § 1, stk. 6 og den godkendte revisor er uafhængig af Hovedstadens Letbane i overensstemmelse med internationale etiske regler for revisorer (IESBA's etiske regler) og de yderligere krav, der er gældende i Danmark. Vi har opfyldt vores øvrige etiske forpligtelser i henhold til disse regler og krav.

Det er vores opfattelse, at det opnåede revisionsbevis er tilstrækkeligt og egnet som grundlag for vores konklusion.

Ledelsens ansvar for årsregnskabet

Ledelsen har ansvaret for udarbejdelsen af et årsregnskab, der giver et retvisende billede i overensstemmelse med årsregnskabsloven. Ledelsen har endvidere ansvaret for den interne kontrol, som ledelsen anser for nødvendig for at udarbejde et årsregnskab uden væsentlig fejlinformation, uanset om denne skyldes besvigelser eller fejl.

Ved udarbejdelsen af årsregnskabet er ledelsen ansvarlig for at vurdere Hovedstadens Letbanes evne til at fortsætte driften; at oplyse om forhold vedrørende fortsat drift, hvor dette er relevant; samt at udarbejde årsregnskabet på grundlag af regnskabsprincippet om fortsat drift, medmindre ledelsen enten har til hensigt at likvidere Hovedstadens Letbane, indstille driften eller ikke har andet realistisk alternativ end at gøre dette.

Revisors ansvar for revisionen af årsregnskabet

Vores mål er at opnå høj grad af sikkerhed for, at årsregnskabet som helhed er uden væsentlig fejlinformation, uanset om denne skyldes besvigelser eller fejl, og at afgive en revisionspåtegning med en konklusion. Høj grad af sikkerhed er et højt niveau af sikkerhed, men er ikke en garanti for, at en revision, der udføres i overensstemmelse med internationale standarder om revision og de yderligere krav, der er gældende i Danmark, samt standarderne for offentlig revision, jf. Lov om letbane på Ring 3 og Rigsrevisorloven, altid vil afdække væsentlig fejlinformation, når sådan findes. Fejlinformationer kan opstå som følge af besvigelser eller fejl og kan betragtes som væsentlige, hvis det med rimelighed kan forventes, at de enkeltvis eller samlet har indflydelse på de økonomiske beslutninger, som regnskabsbrugere træffer på grundlag af årsregnskabet.

Som led i en revision, der udføres i overensstemmelse med internationale standarder om revision og de yderligere krav, der er gældende i Danmark, samt standarderne for offentlig revision, jf. Lov om letbane på Ring 3 og Rigsrevisorloven foretager vi faglige vurderinger og opretholder professionel skepsis under revisionen. Herudover:

— Identificerer og vurderer vi risikoen for væsentlig fejlinformation i årsregnskabet, uanset om denne skyldes besvigelser eller fejl, udformer og udfører revisionshandling som reaktion på disse risici samt opnår revisionsbevis, der er tilstrækkeligt og egnet til at danne grundlag for vores konklusion. Risikoen for ikke at opdage væsentlig fejlinformation forårsaget af besvigelser er højere end ved væsentlig fejlinformation forårsaget af fejl, idet besvigelser kan omfatte sammensværgelser, dokumentfalsk, bevidste udeladelser, vildledning eller tilsi-desættelse af intern kontrol.

— Opnår vi forståelse af den interne kontrol med relevans for revisionen for at kunne udforme revisionshandling, der er passende efter omstændighederne, men ikke for at kunne udtrykke en konklusion om effektiviteten af Hovedstadens Letbanes interne kontrol.

— Tager vi stilling til, om den regnskabspraksis, som er anvendt af ledelsen, er passende, samt om de regnskabsmæssige skøn og tilknyttede oplysninger, som ledelsen har udarbejdet, er rimelige.

— Konkluderer vi, om ledelsens udarbejdelse af årsregnskabet på grundlag af regnskabsprincippet om fortsat drift er passende, samt om der på grundlag af det opnåede revisionsbevis er væsentlig usikkerhed forbundet med begivenheder eller forhold, der kan skabe betydelig tvivl om Hovedstadens Letbanes evne til at fortsætte driften. Hvis vi konkluderer, at der er en væsentlig usikkerhed, skal vi i vores revisionspåtegning gøre opmærksom på oplysninger herom i årsregnskabet eller, hvis sådanne oplysninger ikke er tilstrækkelige, modificere vores konklusion. Vores konklusioner er baseret på det revisionsbevis, der er opnået frem til datoen for vores revisionspåtegning. Fremtidige begivenheder eller forhold kan dog medføre, at Hovedstadens Letbane ikke længere kan fortsætte driften.

— Tager vi stilling til den samlede præsentation, struktur og indhold af årsregnskabet, herunder noteoplysningerne, samt om årsregnskabet afspejler de underliggende transaktioner og begivenheder på en sådan måde, at der gives et retvisende billede heraf.

Vi kommunikerer med den øverste ledelse om blandt andet det planlagte omfang og den tidsmæssige placering af revisionen samt betydelige revisionsmæssige observationer, herunder eventuelle betydelige mangler i intern kontrol, som vi identificerer under revisionen.

Udtalelse om ledelsesberetningen

Ledelsen er ansvarlig for ledelsesberetningen.

Vores konklusion om årsregnskabet omfatter ikke ledelsesberetningen, og vi udtrykker ingen form for konklusion med sikkerhed om ledelsesberetningen.

I tilknytning til vores revision af årsregnskabet er det vores ansvar at læse ledelsesberetningen og i den forbindelse overveje, om ledelsesberetningen er væsentligt inkonsistent med årsregnskabet eller vores viden opnået ved revisionen eller på anden måde synes at indeholde væsentlig fejlinformation.

Vores ansvar er derudover at overveje, om ledelsesberetningen indeholder krævede oplysninger i henhold til årsregnskabslovens regler.

Baseret på det udførte arbejde er det vores opfattelse, at ledelsesberetningen er i overensstemmelse med årsregnskabet og er udarbejdet i overensstemmelse med kravene i årsregnskabsloven. Vi har ikke fundet væsentlig fejlinformation i ledelsesberetningen.

Erklæring i henhold til anden lovgivning og øvrig regulering**Udtalelse om juridisk-kritisk revision og forvaltningsrevision**

Ledelsen er ansvarlig for, at de dispositioner, der er omfattet af regnskabsaflæggelsen, er i overensstemmelse med meddelte bevillinger, love og andre forskrifter samt med indgåede aftaler og sædvanlig praksis. Ledelsen er også ansvarlig for, at der er taget skyldige økonomiske hensyn ved forvaltningen af de midler og driften af de virksomheder, der er omfattet af årsregnskabet. Ledelsen har i den forbindelse ansvar for at etablere systemer og processer, der understøtter sparsommelighed, produktivitet og effektivitet.

I tilknytning til vores revision af årsregnskabet er det vores ansvar at gennemføre juridisk-kritisk revision og forvaltningsrevision af udvalgte emner i overensstemmelse med standarderne for offentlig revision. I vores juridisk-kritiske revision efterprøver vi med høj grad af sikkerhed for de udvalgte emner, om de undersøgte dispositioner, der er omfattet af regnskabsaflæggelsen, er i overensstemmelse med de relevante bestemmelser i bevillinger, love og andre forskrifter samt indgåede aftaler og sædvanlig praksis. I vores forvaltningsrevision vurderer vi med høj grad af sikkerhed, om de undersøgte systemer, processer eller dispositioner understøtter skyldige økonomiske hensyn ved forvaltningen af de midler og driften, der er omfattet af årsregnskabet.

Hvis vi på grundlag af det udførte arbejde konkluderer, at der er anledning til væsentlige kritiske bemærkninger, skal vi rapportere herom i denne udtalelse.

Vi har ingen væsentlige kritiske bemærkninger at rapportere i den forbindelse.

Rigsrevisionen

CVR: 77806113

København, den 12. marts 2019

Lone Lærke Strøm
Rigsrevisor

Malene Sau Lan Leung
Kontorchef

Deloitte

Statsautoriseret Revisionspartnerselskab
CVR: 33963556

Erik Lynge Skovgaard Jensen
Statsautoriseret revisor
MNE-nummer: 10089

Bryndís Símonardóttir
Statsautoriseret revisor
MNE-nummer: 40064

Bilag til ledelsesberetningen

Langtidsbudget

Nedenstående langtidsbudget 2019 er vedtaget i december 2018

Forudsætninger for langtidsbudgettet

Langtidsbudgettet er angivet i løbende priser

Anlægsomkostninger

- Anlægsomkostningerne til etablering af en letbane på Ring 3 er fastlagt med udgangspunkt i ejernes godkendelse af det økonomiske grundlag for gennemførelse af letbanen på Ring 3. Totaludgiften er på 5,9 mia. kr. i 2019-priser (5,3 mia. kr. i 2013-priser). Anlægsomkostningerne er opreguleret til 2019-priser baseret på kontraktindeks.
- De årlige indbetalinger til finansiering af anlægsomkostningerne indekseres efter finanslovens forudsætningsindeks. Forskellen mellem indeksering af anlægsomkostninger og indbetalingerne til finansiering heraf forudsættes afregnet, når anlægget er færdiggjort.
- Reinvesteringerne i forbindelse med letbanen på Ring 3 er baseret på forudsætningerne i principaftalen og udgør hvert 10. år 30 mio. kr. og hvert 25. år 834 mio. kr. i 2013-priser. Reinvesteringerne er opregnet til 2019-priser baseret på Finansministeriets anlægsindeks.

Driftsrelaterede anlægsinvesteringer

- De driftsrelaterede anlægsinvesteringer i forbindelse med etablering af en letbane på Ring 3 er fastlagt med udgangspunkt i ejernes godkendelse af det økonomiske grundlag for gennemførelse af letbanen på Ring 3. Dette budgetoverslag er på 1,6 mia. kr. i 2019-priser (1,4 mia.kr. i 2013-priser). Budgetoverslaget er opreguleret til 2019-priser baseret på kontraktindeks.

Driftsresultat

- Passagertallene er fastlagt med udgangspunkt i OTM-beregningerne fra udredningen. Principaftalen er baseret på passager-scenariet med høj byvækst. Der er forudsat et trafikalt indsving i de to første driftsår på henholdsvis 85 pct. og 95 pct.
- Ved takstforudsætningerne er der taget udgangspunkt i principaftalen. Driftsstart er forudsat til 2025. Prisen pr. påstiger er baseret på forventningerne til takststudviklingen i perioden 2009-2020 (udredningen). Taksten er fremskrevet til 8,81 kr. pr. passager i 2025 i 2013-priser. Tilsvarende er gennemsnitsindtægten pr. passager i 2037 beregnet til 10,14 kr. i 2013-priser. Takstindtægten er reguleret til 2019-priser med udgangspunkt i en generel prisfremskrivning på 2 pct. p.a.
- Ved letbanens overgang til passagerdrift er indarbejdet et årligt driftstilskud til dækning af de årlige driftsomkostninger

inkl. driftsrelaterede anlægsinvesteringer modregnet passagerindtægter. Kommunernes samlede driftstilskud udgør 44 mio. kr. i 2013-priser, og Region Hovedstadens driftstilskud udgør 34 mio. kr. i 2013-priser. Driftstilskuddene er reguleret til 2019-priser med udgangspunkt i en generel prisfremskrivning på 2 pct. p.a.

- Driftsudgifterne er fastlagt med udgangspunkt i de indgåede driftskontrakter. Driftsomkostningerne er reguleret til 2019-priser med udgangspunkt i en generel prisfremskrivning på 2 pct. p.a.

Øvrige forhold

- Indskud svarer til de i forbindelse med selskabets stiftelse indgåede betalingsaftaler med ejerne om indskud til finansiering af anlægsomkostningerne. Indbetalingerne er opregnet til 2019-priser med finanslovens forudsætningsindeks for anlæg.
- Letbanen er momsregistreret, hvorfor selskabets nettoindtægter fra drift af letbanen er fratrukket moms, mens momsudgifter ved anlæg af letbanen afløftes.
- Det er forudsat, at "anden gæld", der ikke er rentebærende, vokser til ca. 50 mio. kr., når anlægsarbejderne er på det højeste for igen at falde til ca. 10 mio. kr.
- Det forudsættes, at overskudslikviditet forrentes med en realrente på 2 pct. p.a. Ved forrentning af gæld tages højde for selskabets aftaler om renteafdækning. Gæld ud over renteafdækning forrentes med en realrente på 4 pct. p.a. På kort sigt tages endvidere hensyn til selskabets faktiske renteforventninger. Renterne indeholder forrentning af selskabets lån-optagelse og likvide beholdninger.
- Det forudsættes, at alle priser fra 2019 stiger med 2 pct. p.a.

Langtidsbudget for 2019 for Hovedstadens Letbane – december 2018 (løbende priser)

Realrente (gæld) 4%
Rente (indestående) 2%
Inflation 2%

| Alle tal i mio. kr. | Tilgodehavender | Anden gæld | Indskud til finansiering af anlægsomkostninger | | | Korrektionsreserver | Anlægsomkostninger | Indeksforstel | Driftsinvesteringer | Driftsresultat | Likviditet | Rente | Bevægelse | Nettogæld primo | Nettogæld ultimo |
|---------------------|-----------------|------------|--|--------|----------|---------------------|--------------------|---------------|---------------------|----------------|------------|-------|-----------|-----------------|------------------|
| | | | Staten | Region | Kommuner | | | | | | | | | | |
| Ultimo 2013 | -12 | -3 | 40 | - | - | - | -25 | 0 | - | - | 0 | 0 | 0 | 0 | 0 |
| 2014 | -12 | 31 | 92 | 0 | 66 | - | -79 | 0 | -13 | 0 | 84 | 0 | 84 | 0 | 84 |
| 2015 | 3 | 9 | 92 | 0 | 67 | - | -179 | 0 | -29 | 0 | -36 | 0 | -36 | 84 | 48 |
| 2016 | 15 | -21 | 144 | 0 | 68 | - | -143 | 0 | -17 | 0 | 46 | 0 | 46 | 48 | 94 |
| 2017 | 2 | -10 | 171 | 0 | 63 | - | -93 | 0 | -9 | 0 | 124 | -1 | 123 | 94 | 217 |
| 2018 | | 10 | 257 | 0 | 65 | - | -527 | -2 | -158 | 0 | -354 | -2 | -356 | 217 | -139 |
| 2019 | | 10 | 507 | 194 | 65 | - | -696 | -16 | -202 | 0 | -138 | -4 | -142 | -139 | -281 |
| 2020 | | 10 | 288 | 29 | 67 | - | -783 | -23 | -227 | 0 | -639 | -17 | -656 | -281 | -937 |
| 2021 | | -10 | 45 | 58 | 68 | - | -736 | -23 | -128 | 0 | -726 | -30 | -757 | -937 | -1.694 |
| 2022 | | -10 | 0 | 59 | 69 | - | -876 | -24 | -298 | 0 | -1.079 | -80 | -1.159 | -1.694 | -2.853 |
| 2023 | | -10 | 0 | 60 | 71 | - | -603 | -14 | -313 | 0 | -809 | -113 | -922 | -2.853 | -3.775 |
| 2024 | 798 | | 0 | 61 | 72 | -1.061 | -186 | 108 | -155 | 0 | -362 | -135 | -497 | -3.775 | -4.272 |
| 2025 | | | 0 | 62 | 74 | | -60 | 0 | -86 | -4 | -14 | -155 | -169 | -4.272 | -4.440 |
| 2026 | | | 0 | 64 | 75 | | 0 | 0 | 0 | 14 | 153 | -160 | -7 | -4.440 | -4.447 |
| 2027 | | | 0 | 65 | 77 | | 0 | 0 | 0 | 27 | 169 | -160 | 9 | -4.447 | -4.438 |
| 2028 | | | 0 | 66 | 78 | | 0 | 0 | 0 | 34 | 179 | -178 | 1 | -4.438 | -4.438 |
| 2029 | | | 0 | 68 | 80 | | 0 | 0 | 0 | 42 | 189 | -178 | 11 | -4.438 | -4.426 |
| 2030 | | | 0 | 69 | 81 | | 0 | 0 | 0 | 50 | 200 | -177 | 23 | -4.426 | -4.403 |
| 2031 | | | 0 | 70 | 83 | | 0 | 0 | 0 | 58 | 211 | -175 | 36 | -4.403 | -4.367 |
| 2032 | | | 0 | 72 | 85 | | 0 | 0 | 0 | 67 | 223 | -172 | 51 | -4.367 | -4.316 |
| 2033 | | | 0 | 73 | 86 | | 0 | 0 | 0 | 76 | 235 | -169 | 66 | -4.316 | -4.250 |
| 2034 | | | 0 | 75 | 88 | | 0 | 0 | 0 | 86 | 248 | -165 | 84 | -4.250 | -4.166 |
| 2035 | | | 0 | 76 | 90 | | -45 | 0 | 0 | 96 | 217 | -161 | 56 | -4.166 | -4.110 |
| 2036 | | | 0 | 78 | 92 | | 0 | 0 | 0 | 107 | 276 | -155 | 121 | -4.110 | -3.990 |
| 2037 | | | 0 | 79 | 93 | | 0 | 0 | 0 | 118 | 291 | -167 | 123 | -3.990 | -3.866 |
| 2038 | | | 0 | 81 | 95 | | 0 | 0 | 0 | 121 | 297 | -160 | 137 | -3.866 | -3.729 |
| 2039 | | | 0 | 82 | 97 | | 0 | 0 | 0 | 123 | 303 | -151 | 151 | -3.729 | -3.578 |
| 2040 | | | 0 | 84 | 99 | | 0 | 0 | 0 | 144 | 327 | -163 | 165 | -3.578 | -3.413 |
| 2041 | | | 0 | 86 | 101 | | 0 | 0 | 0 | 147 | 334 | -153 | 181 | -3.413 | -3.232 |
| 2042 | | | 0 | 87 | 103 | | 0 | 0 | 0 | 150 | 341 | -142 | 199 | -3.232 | -3.033 |
| 2043 | | | 0 | 89 | 105 | | 0 | 0 | 0 | 153 | 348 | -129 | 218 | -3.033 | -2.815 |
| 2044 | | | 0 | 91 | 107 | | 0 | 0 | 0 | 156 | 354 | -116 | 238 | -2.815 | -2.576 |
| 2045 | | | 0 | 93 | 109 | | -55 | 0 | 0 | 159 | 307 | -103 | 203 | -2.576 | -2.373 |
| 2046 | | | 0 | 95 | 112 | | 0 | 0 | 0 | 163 | 369 | -89 | 280 | -2.373 | -2.093 |
| 2047 | | | 0 | 96 | 114 | | 0 | 0 | 0 | 166 | 376 | -92 | 284 | -2.093 | -1.809 |
| 2048 | | | 0 | 98 | 116 | | 0 | 0 | 0 | 169 | 384 | -75 | 309 | -1.809 | -1.501 |
| 2049 | | | 0 | 100 | 118 | | 0 | 0 | 0 | 173 | 391 | -56 | 335 | -1.501 | -1.166 |
| 2050 | | | 0 | 102 | 121 | | -1.707 | -6 | 0 | 176 | -1.314 | -115 | -1.429 | -1.166 | -2.595 |
| 2051 | | | 0 | 104 | 123 | | 0 | 0 | 0 | 180 | 407 | -150 | 258 | -2.595 | -2.337 |
| 2052 | | | 0 | 106 | 126 | | 0 | 0 | 0 | 183 | 415 | -134 | 281 | -2.337 | -2.056 |
| 2053 | | | 0 | 109 | 128 | | 0 | 0 | 0 | 187 | 424 | -117 | 307 | -2.056 | -1.749 |
| 2054 | | | 0 | 111 | 131 | | 0 | 0 | 0 | 191 | 432 | -98 | 334 | -1.749 | -1.415 |
| 2055 | | | 0 | 113 | 133 | | -67 | 0 | 0 | 194 | 374 | -80 | 294 | -1.415 | -1.121 |
| 2056 | | | 0 | 115 | 136 | | 0 | 0 | 0 | 198 | 450 | -60 | 390 | -1.121 | -731 |
| 2057 | | | 0 | 118 | 0 | | 0 | 0 | 0 | 202 | 320 | -40 | 279 | -731 | -452 |
| 2058 | | | 0 | 120 | 0 | | 0 | 0 | 0 | 206 | 326 | -23 | 303 | -452 | -149 |
| 2059 | | | 0 | 122 | 0 | | 0 | 0 | 0 | 210 | 333 | 1 | 333 | -149 | 184 |
| 2060 | | | 0 | 0 | 0 | | 0 | 0 | 0 | 215 | 215 | 12 | 226 | 184 | 411 |

dinletbane.dk